

CÔNG TY CỔ PHẦN HẢI MINH

Số 1 Đinh Lễ, Phường 12, Quận 4, Tp. Hồ Chí Minh

Tel: +848.39.435.447

Fax: +848.39.435.446

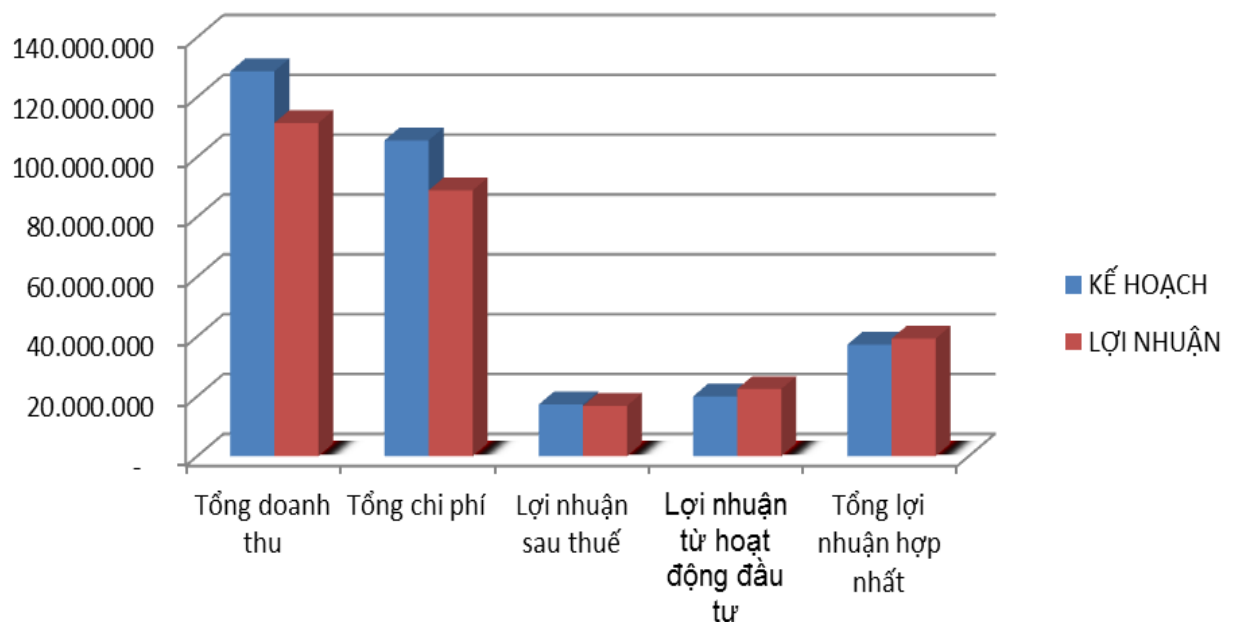
haiminhgroup@vnn.vn

www.haiminh.com.vn



BÁO CÁO THƯỜNG NIÊN ANNUAL REPORT **2013**

KẾT QUẢ SẢN XUẤT KINH DOANH NĂM 2013



TP. HỒ CHÍ MINH
03 - 2014

MỤC LỤC

1	Tổng quan về Công ty cổ phần Hải Minh	3
2	Tình hình hoạt động kinh doanh trong năm	9
3	Báo cáo của Ban giám đốc	15
4	Đánh giá của HĐQT về hoạt động của Công ty	18
5	Quản trị công ty	22
6	Báo cáo tài chính hợp nhất 2013 (đã kiểm toán)	28

Phần I

TỔNG QUAN VỀ CÔNG TY CỔ PHẦN HẢI MINH

1. THÔNG TIN CHUNG

Quý cổ đông vui lòng click đường link để xem toàn văn BC thường niên năm 2013

Thông tin khái quát

Tên tiếng Việt : CÔNG TY CỔ PHẦN HẢI MINH

Tên tiếng anh : HAIMINH CORPORATION

Tên giao dịch viết tắt : HAMI CORP

Địa chỉ : 01 ĐINH LỄ, PHƯỜNG 12, QUẬN 4, TP HCM

Điện thoại : 08 3943 5447 Fax : 08 3943 5446

Vốn điều lệ : 100.000.000.000 đồng

Vốn đầu tư của chủ sở hữu : 99.998.840.000 đồng

Website: www.haiminh.com.vn

Niêm yết cổ phiếu tại: Sở giao dịch chứng khoán Hà Nội

Tên cổ phiếu: Công ty cổ phần Hải Minh

Mệnh giá: 10.000 đ /cổ phần

Mã chứng khoán: HMMH

Số lượng cổ phiếu niêm yết: 10.000.000 CP

2. LỊCH SỬ HÌNH THÀNH

Ngày 24/01/2002 Công ty Cổ phần Hải Minh thành lập theo Giấy CNĐKKD số 4103000801 do Sở Kế hoạch Đầu tư Tp. Hồ Chí Minh cấp với vốn điều lệ ban đầu là 1,5 tỷ đồng với mười một cổ đông sáng lập, thay đổi Giấy CN ĐKKD lần cuối cùng (lần thứ 11) ngày 17 tháng 01 năm 2012.

Qua một chặng đường phát triển, một số cột mốc đáng chú ý như sau:

- ❖ 01/2002 : Thành lập Công ty cổ phần Hải Minh
- ❖ 06/2005 : Thành lập Công ty thành viên đầu tiên – Công ty Hải Thanh Thanh
- ❖ 08/2005 : Thành lập liên doanh đầu tiên – Hoàng Nam Logistics
- ❖ 10/2006 : Thành lập Công ty TNHH “K” Line (Việt Nam) là Công ty liên doanh giữa Công ty Cổ phần Hải Minh và hãng tàu “K” Line Nhật Bản.
- ❖ 03/2007 : Nâng vốn điều lệ lên 29,2 tỷ đồng
- ❖ 04/2007 : Mở tuyến vận tải container bằng đường thủy Hồ Chí Minh – Campuchia
- ❖ 10/2007 : Nâng vốn điều lệ lên 49,3 tỷ đồng
- ❖ 06/2008 : Nâng vốn điều lệ lên 56,16 tỷ đồng
- ❖ 06/2010 : Được chính thức chỉ định là đại lý cho Samudera Shipping Line (Singapore) tại Việt Nam
- ❖ 07/2010 : Niêm yết chứng khoán tại Sở giao dịch chứng khoán Hà Nội
- ❖ 08/2010 : Thành lập Công ty liên doanh với tập đoàn DongBu Hàn Quốc (Cty TNHH Tiếp Vận DongBu - Hải Minh)
- ❖ 10/2011 : Niêm yết bổ xung 1.741.116 cổ phiếu, tương ứng giá trị chứng khoán đăng ký 17.411.160.000 đ .Nâng vốn điều lệ lên 73,57 tỷ đồng
- ❖ 10/2011 tiến hành đàm phán với PISD thành lập Công ty TNHH tiếp vận Hải Minh – Tỷ lệ vốn góp ban đầu là 13%. Công ty đã được cấp giấy phép đăng ký kinh doanh và hoạt động từ tháng 03/2012, đến tháng 11/2012 Hải Minh đã nhận chuyển nhượng lại toàn bộ phần vốn góp của PISD.
- ❖ 12/2012 : Đăng ký lưu ký bổ xung 2.642.504 cổ phiếu, tương ứng giá trị chứng khoán đăng ký 26.425.040.000 đ .Nâng vốn điều lệ lên 100 tỷ đồng (theo đúng vốn đăng ký trên giấy phép ĐKKD) và số cổ phiếu này đã được UBCK chấp thuận niêm yết tại sàn HNX vào tháng 01/2013.
- ❖ 09/2013: Sáp nhập Công ty TNHH MTV Hải Minh Hải Phòng vào Công ty TNHH tiếp vận Hải Minh.

3. NGÀNH NGHỀ VÀ ĐỊA BÀN KINH DOANH CHÍNH

Công ty đăng ký hoạt động kinh doanh chính tại 02 thành phố là Tp. HCM và Hải Phòng với các lĩnh vực kinh doanh chủ yếu như sau:

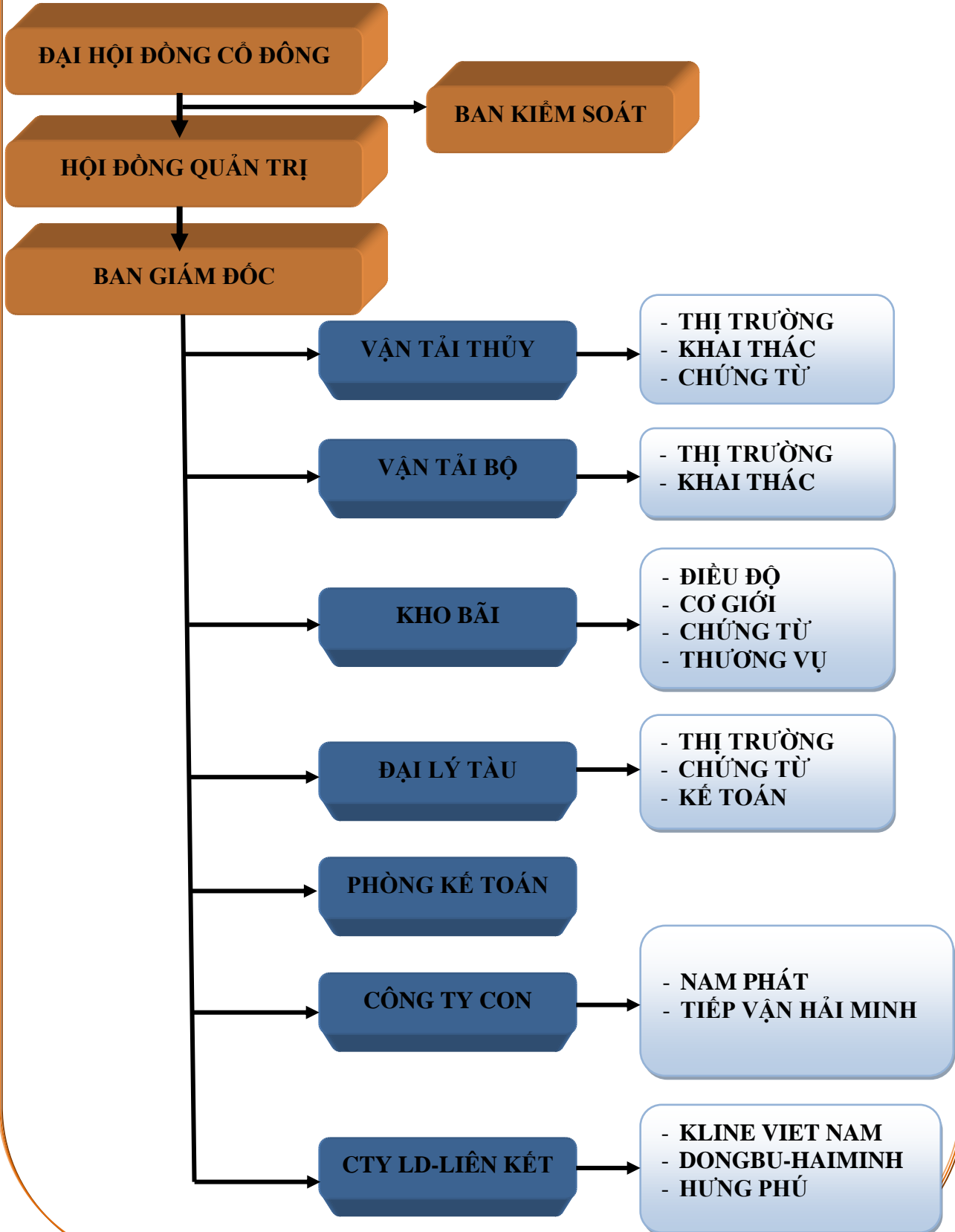
- ✓ Vận tải nội địa và quốc tế; Kho vận và phân phối;
- ✓ Khai thác cảng, cho thuê kho bãi, dịch vụ đại lý hàng hải;
- ✓ Sửa chữa và kinh doanh các thiết bị chuyên dụng, container;
- ✓ Đại lý tàu biển; cho thuê thiết bị chuyên dùng trong bốc xếp, vận chuyển.
- ✓ Sản xuất, mua bán máy móc thiết bị chuyên dùng trong công nghiệp;
- ✓ Mua bán xe chuyên dùng...

4. MÔ HÌNH QUẢN TRỊ, TỔ CHỨC KINH DOANH VÀ BỘ MÁY QUẢN LÝ

4.1 Mô hình quản trị bao gồm:

- ✓ Đại hội đồng cổ đông
- ✓ Hội đồng quản trị
- ✓ Ban kiểm soát
- ✓ Ban điều hành đứng đầu là Tổng giám đốc, Phó tổng giám đốc và kế toán trưởng
- ✓ Tổng giám đốc quản lý, điều hành thông qua việc phân cấp phân quyền để trực tiếp giải quyết các công việc cụ thể của các đơn vị thành viên, thông qua người phụ trách cao nhất tại các đơn vị là Giám đốc các đơn vị thành viên và các trưởng phó phòng.

4.2 Cơ cấu bộ máy quản lý – sơ đồ tổ chức :



4.3 Các công ty con, công ty liên kết:

4.3.1 Các công ty con:

- ✓ Công ty TNHH Tiếp vận Nam Phát hoạt động theo giấy phép chứng nhận đăng ký kinh doanh số 0202006749 ngày 25/06/2008 do sở kế hoạch đầu tư Tp Hải Phòng cấp
Trụ sở chính: Tầng 3, Tòa nhà Hải Minh (HaiMinh –Tower), Km 105 đường bao Nguyễn Bình Khiêm, Phường Đông Hải 2, Quận Hải An, Tp Hải Phòng
Vốn điều lệ: 21.484.000.000đ
Tỷ lệ lợi ích và quyền biểu quyết công ty: 96,08%
- ✓ Công ty TNHH Tiếp Vận Hoàng Nam hoạt động theo giấy phép đầu tư số 874/GP-HCM ngày 08/06/2005 do UBND Tp.HCM cấp.
Trụ sở chính: 01 Đinh Lễ, P12, Q5, HCM
Vốn điều lệ: 150.000 USD
Tỷ lệ lợi ích và quyền biểu quyết công ty: 55,00%
- ✓ Công ty TNHH Tiếp Vận Hải Minh Hải phòng hoạt động theo giấy chứng nhận ĐKKD số 0201242464 ngày 20/02/2012 do sở kế hoạch đầu tư Tp.Hải Phòng cấp.
Trụ sở chính: Tầng 3, Tòa nhà Hải Minh (HaiMinh –Tower), Km 105 đường bao Nguyễn Bình Khiêm, Phường Đông Hải 2, Quận Hải An, Tp Hải Phòng
Vốn điều lệ: 60.000.000.000 đ
Tỷ lệ lợi ích và quyền biểu quyết công ty: 99,86%

4.3.2. Các công ty liên kết

- ✓ Công ty TNHH “k” Line Việt Nam hoạt động theo giấy phép đầu tư số 011021000027 ngày 24/10/2006 do bộ Kế hoạch đầu tư cấp.
Trụ sở chính: Tầng 6, tòa nhà Sun Red River, 23 Phan Chu Trinh, Hoàn Kiếm, Hà Nội
Vốn điều lệ: 500.000 USD
Tỷ lệ lợi ích và quyền biểu quyết công ty: 49%
- ✓ Công ty Tiếp vận DongBu Hải Minh hoạt động theo giấy phép đầu tư số 411022000536 ngày 31/08/2010 do UBND Tp.HCM cấp
Trụ sở chính: 01 Đinh Lễ, P12, Q5, HCM
Vốn điều lệ: 605.000USD

Tỷ lệ lợi ích và quyền biểu quyết công ty: 49%

- ✓ Công ty Cổ Phần Hàng Hải Hưng Phú hoạt động theo giấy chứng nhận ĐKKD số 0311190956 ngày 09/09/2011 do UBND Tp.HCM cấp
Trụ sở chính: 21/4 Đường liên phường, Phường Phú Hữu, Q9, TpHCM
Vốn điều lệ : 2.000.000.000 đ
Tỷ lệ lợi ích và quyền biểu quyết công ty: 40%

5. KẾ HOẠCH PHÁT TRIỂN CHUNG VÀ TIÊU CHÍ PHÁT TRIỂN

Luôn tuân chỉ và bám sát phương châm:

“Phát triển bền vững, bảo toàn vốn, đẩy mạnh hợp tác liên doanh - liên kết, đảm bảo lợi ích nhà đầu tư & người lao động”.

- ✓ Hiệu quả cao trong tổ chức sản xuất kinh doanh của Công ty;
- ✓ Mở rộng quy mô hoạt động, đa dạng hóa lĩnh vực hoạt động, đầu tư thêm cơ sở vật chất phục vụ kinh doanh;
- ✓ Tìm kiếm mở rộng phạm vi hợp tác với các đối tác nhằm phát huy nội lực của công ty kết hợp với thế mạnh của các đối tác;
- ✓ Đảm bảo an toàn và phát triển đồng vốn chủ sở hữu;
- ✓ Nâng cao đời sống cho cán bộ CNV Công ty.

Phần II TÌNH HÌNH HOẠT ĐỘNG TRONG NĂM

1. TÌNH HÌNH HOẠT ĐỘNG SẢN XUẤT KINH DOANH

1.1 Kết quả hoạt động SXKD trong năm:

- Hoạt động kinh doanh năm 2013 của công ty không tránh khỏi những khó khăn chung của nền kinh tế nhưng nhìn chung Công ty vẫn duy trì ổn định đà tăng trưởng. Cụ thể kết quả kinh doanh năm 2013 của công ty đạt được như sau:
- Tổng doanh thu từ hoạt động SXKD đạt 111.364 triệu đồng giảm 13,5% so kế hoạch và giảm 14,4% so cùng kỳ năm 2012. Tổng chi phí đạt 88.847 triệu đồng giảm 11,2% so với kế hoạch. Mặc dù tổng doanh thu giảm so với kế hoạch nhưng tổng lợi nhuận sau thuế đạt 39.274 triệu đồng tăng 5,27%. Thu nhập trên mỗi cổ phiếu (EPS) đạt 3.990 đồng /cổ phần.

1.2 Tình hình thực hiện so với kế hoạch:

Đơn vị tính: Triệu đồng

CHỈ TIÊU	TH 2012	KH 2013	T.H 2013	TH/KH (%)	13/12 (%)
Tổng doanh thu	130.112	128.640	111.364	86,57	85,59
+ Hoạt động SXKD	120.377	124.140	107.489	86,59	89,30
+ DT tài chính	4.841	3.000	2.310	77,00	47,72
+ DT Khác	4.894	1.500	1.565	104,34	32,00
Tổng chi phí	105.866	105.565	88.847	89,80	83,93
+ CP giá vốn	90.316	92.976	77.818	83,70	86,17
+ Tài chính	39	30	103	342,00	264,11
+ CP quản lý doanh nghiệp	11.573	12.059	10.314	85,53	89,13
+ CP Khác	3.938	500	612	122,40	15,55
Lợi nhuận sau thuế	19.675	17.306	16.817	97,17	85
Lợi nhuận từ hoạt động LD/LK	20.032	20.000	22.456	112,28	113,71
Tổng lợi nhuận hợp nhất	39.707	37.306	39.274	105,27	99,01

2. TỔ CHỨC NHÂN SỰ

2.1 Danh sách ban điều hành

a. Ông Nguyễn Quốc Hùng – Phó chủ tịch Hội đồng Quản trị / Tổng giám đốc

- Họ và tên : **NGUYỄN QUỐC HÙNG**
- Giới tính : Nam Ngày tháng năm sinh : 30/08/1954
- Nơi sinh : Tp.HCM Quốc tịch : Việt Nam
- Dân tộc : Kinh Quê quán : Tp.HCM
- Số CMND : 020137716 Cấp ngày tại CA TpHCM
- Địa chỉ thường trú: 82 Đường số 2, KP3, Thảo Điền, quận 2, Tp.HCM
- Trình độ văn hóa : Tiến sỹ
- Trình độ chuyên môn : Tiến sỹ cơ khí – khai thác hàng hải
- Chức vụ công tác hiện nay : Phó chủ tịch HĐQT kiêm Tổng giám đốc công ty
- Chức vụ đang nắm giữ tại các tổ chức khác: Chủ tịch HĐQT Công ty TNHH Tiếp vận Hoàng Nam, TV HĐQT công ty TNHH K'Line Việt Nam
- Số lượng cổ phần nắm giữ (31/12/2013): 331.038 cổ phần (3.31% Vốn điều lệ).

b. Ông Nguyễn Thế Hưng – Giám đốc tài chính/kế toán trưởng

- Họ và tên : **NGUYỄN THẾ HƯNG**
- Giới tính : Nam Ngày tháng năm sinh : 16/10/1973
- Nơi sinh : Hải Phòng Quốc tịch : Việt Nam
- Dân tộc : Kinh Quê quán : Hải Phòng
- Số CMND : 024897269 Cấp ngày 10/12/2008 tại CA TpHCM
- Địa chỉ thường trú: 92/12 Lâm Văn Bền, P.Tân Thuận Tây , Quận 7, TPHCM
- Trình độ văn hóa : Đại học
- Trình độ chuyên môn : Cử nhân tài chính kế toán
- Chức vụ công tác hiện nay : Giám đốc tài chính/kế toán trưởng
- Chức vụ đang nắm giữ tại các tổ chức khác: Giám đốc C.ty TNHH Tiếp Vận Hoàng Nam
- Số lượng cổ phần nắm giữ (31/12/2013): 123.409 cổ phần (1,23 % Vốn điều lệ)

C . Ông Trần Đoàn Viện – Giám đốc phụ trách phía Bắc

- Họ và tên : **TRẦN ĐOÀN VIỆN**
- Giới tính : Nam Ngày tháng năm sinh: 28/08/1970
- Số CMND : 030955726 Cấp ngày 31/12/2008 tại CA Tp Hải Phòng
- Nơi sinh : Hưng Yên Quốc tịch : Việt Nam
- Dân tộc : Kinh Quê quán : Hưng Yên
- Địa chỉ thường trú: 8/59 Hoàng Quý, Quận Lê Chân, Hải Phòng
- Trình độ văn hóa : Đại học
- Trình độ chuyên môn : Kỹ sư kinh tế VT Biển
- Chức vụ công tác hiện nay : GD C.ty TNHH Tiếp Vận Nam Phát
- Số lượng cổ phần nắm giữ (31/12/2013): 32.946 cổ phần (0,33% Vốn điều lệ).

2.2 Số lượng cán bộ, nhân viên:

Tính đến thời điểm 31/12/2013 Công ty có 166 CB CNV, trong đó trình độ trên đại học chiếm 2%, trình độ đại học và cao đẳng chiếm 57%, Trung cấp và có bằng nghề chuyên môn chiếm 41%. Trong năm qua tình hình kinh doanh gặp rất nhiều khó khăn, nhưng Hội đồng quản trị và Ban giám đốc công ty luôn quan tâm, chăm lo tốt cho đời sống của CB CNV, giữ ổn định thu nhập bình quân người lao động đạt trên **10** triệu đồng /người/tháng, được tham gia đầy đủ các chính sách theo qui định của nhà nước như BHXH, BHYT, BHTN; chế độ thưởng vào các ngày lễ tết ... ngoài ra CB CNV còn được tổ chức khám bệnh định kỳ tại các cơ sở y tế có uy tín, được tổ chức đi nghỉ mát vào thời điểm thích hợp, được tạo điều kiện giao lưu, thân thiện.. giữa các đơn vị trong khối nhóm

3. TÌNH HÌNH ĐẦU TƯ, TÌNH HÌNH THỰC HIỆN CÁC DỰ ÁN LỚN

3.1 Tình hình đầu tư:

✓ **Xây dựng nhà văn phòng tại Hải Phòng:**

- Đã tiến hành xây dựng xong và đưa tòa nhà văn phòng công ty tại Hải Phòng vào khai thác từ ngày 6/12/2013.

✓ **Đầu tư phương tiện vận tải và bốc xếp:**

- Đầu kéo container : 04 Chiếc (kế hoạch 05)
- Romooc container : 02 Chiếc (kế hoạch 05)
- Đầu tư 01 xe nâng rỗng hiệu FERRAZI trị giá : 53.000 EUR hiện đang hoạt động tại Hải Phòng (Depot HML).

- Đầu tư làm mới mặt bãi chứa Container rỗng tại Quận 9 TP HCM (Depot Hải Minh Long Bình) trên tổng diện tích 14.826 M² thuê dài hạn với tổng kinh phí hoàn thiện là 3,3 tỷ đồng, đã đưa vào khai thác (tháng 09/2013 - kế hoạch kinh phí là 3,5 tỷ đồng).
- ✓ Sáp nhập Công ty TNHH một thành viên Hải Minh Hải Phòng vào Công ty TNHH tiếp vận Hải Minh..

3.2 Tình hình hoạt động và tài chính của các công ty liên quan:

Các chỉ tiêu	TV NamPhat (96,08%)	TV Hải Minh (99, 86%)	C.ty TNHH Kline VN (49%)	TV Dongbu-HM (49%)
Tổng DT	51.625	45.650	95.854	74.455
Tổng CP	43.507	38.848	41.100	74.269
LN sau thuế	6.009	5.271	43.637	(407)

Ngoài ra còn một số đơn vị mà Công ty có tham gia đầu tư tài chính, nhằm tận dụng sức mạnh của đối tác và và khai thác triệt để khả năng của công ty như:

- + C.ty TNHH Vận Tải & Xếp dỡ Hải An
- + C.ty Cổ phần Cảng Quốc Tế Sao Biển

4. TÌNH HÌNH TÀI CHÍNH

4.1 Tình hình tài chính:

Tình hình tài chính của Công ty trong năm ổn định, nguồn vốn dành cho hoạt động sản xuất kinh doanh được đảm bảo, thanh khoản tốt, đảm bảo chế độ tiền lương và chính sách với người lao động, thực hiện nghĩa vụ thuế và các

khoản nộp ngân sách nhà nước kịp thời đúng qui định. Công tác thu hồi công nợ thực hiện tốt, dòng tiền từ hoạt động sản xuất kinh doanh dương, đủ đảm bảo cho dòng tiền cho hoạt động đầu tư và hoạt động tài chính...

4.2 Các chỉ tiêu tài chính

CHỈ TIÊU	Đơn vị	Năm 2011	Năm 2012	Năm 2013
Cơ cấu tài sản				
Tài sản ngắn hạn/Tổng tài sản	%	48,90	29,64	26,12
Tài sản dài hạn/Tổng tài sản	%	51,10	70,36	73,88
Cơ cấu nguồn vốn				
Nợ phải trả/Tổng nguồn vốn	%	18,13	10,43	7,99
Vốn chủ sở hữu/ Tổng nguồn vốn	%	81,87	89,57	91,54
Tỷ suất sinh lời				
Lợi nhuận trước thuế/Doanh thu	%	35,33	36,78	41,84
Lợi nhuận sau thuế /Doanh thu	%	31,78	32,98	35,53
Lợi nhuận trước thuế /Tổng tài sản	%	22,34	20,83	19,08
Lợi nhuận sau thuế/Vốn chủ sở hữu	%	25,06	21,22	18,20
Lợi nhuận sau thuế/Vốn đầu tư CSH	%	54,71	39,70	39,27
Lãi cơ bản /cổ phiếu	vnd	7,096	5,021	3,990

Các chỉ tiêu tài chính 2013 cho thấy, tình hình tài chính của công ty rất lành mạnh, khả năng thanh toán tốt, tỷ suất sinh lợi ổn định, hệ số nợ giảm so cùng kỳ.

5. CƠ CẤU CỔ ĐÔNG, THAY ĐỔI VỐN ĐẦU TƯ CỦA CHỦ SỞ HỮU

5.1 Cổ phần:

- Tổng số cổ phần: 10.000.000 CP
- Loại cổ phiếu đang lưu hành: Cổ phiếu phổ thông
- Hình thức đăng ký: Ghi sổ

- Số lượng cổ phiếu tự do chuyển nhượng: 9.820.563 CP
- Số lượng cổ phiếu bị hạn chế chuyển nhượng: 179.437 CP

5.2 Cơ cấu cổ đông:

- ✓ Tính đến 31/12/2013 cơ cấu cổ đông Công ty CP Hải Minh được thể hiện cụ thể như sau:

TT	THÀNH PHẦN	SỞ HỮU CP	TỶ LỆ (%)
1	Cổ đông lớn	0	0
2	Cổ đông nhỏ	10.000.000	100
3	Cổ đông tổ chức	1.252.727	12,52
4	Cổ đông cá nhân	8.747.273	87,48
5	Cổ đông trong nước	8.924.896	89,24
6	Cổ đông nước ngoài	1.075.104	10,76
7	Cổ đông nhà nước	0	0

5.3 Tình hình thay đổi vốn đầu tư của chủ sở hữu:

Trong năm vốn đầu tư của chủ sở hữu không đổi.

5.4 Giao dịch cổ phiếu quỹ:

Tổng số cổ phiếu quỹ tới thời điểm 31/12/2013 công ty hiện nắm giữ là 215.216 CP.

5.5 Các loại chứng khoán khác: Không có.

Phần III

**BÁO CÁO BAN GIÁM ĐỐC
VỀ HOẠT ĐỘNG ĐIỀU HÀNH VÀ KẾT QUẢ SXKD NĂM 2013**

Kính thưa: Hội đồng quản trị và toàn thể cổ đông công ty

- ✓ Căn cứ Luật doanh nghiệp của nhà nước Cộng hòa xã hội chủ nghĩa Việt nam;
- ✓ Căn cứ Điều lệ tổ chức và hoạt động của Công ty;
- ✓ Căn cứ kế hoạch SXKD năm 2013 đã được Đại hội đồng cổ đông thông qua tại kỳ họp họp ĐHCĐ ngày 30/03/2013.

Ban Giám đốc Công ty cổ phần Hải Minh xin báo cáo kết quả SXKD năm 2013 như

sau:

HOẠT ĐỘNG ĐIỀU HÀNH VÀ KẾT QUẢ SXKD NĂM 2013

Tình hình chung:

Năm 2013 là năm thứ 6 nền kinh tế nước ta rơi vào tình trạng trì trệ, tăng trưởng dưới mức tiềm năng, năm 2013 cũng là năm tiếp nối của giai đoạn chúng ta đối mặt với bất ổn kinh tế vĩ mô, mặc dù vào thời điểm cuối năm có nhiều ghi nhận tích cực về các chỉ số kinh tế nhưng cũng đồng thời còn tồn đọng nhiều vấn đề mang tính nền tảng chưa được giải quyết triệt để đặc biệt là đề án thực hiện tái cơ cấu nền kinh tế. Tình hình tài chính cũng không có dấu hiệu khởi sắc, dòng tín dụng vẫn bị nghẽn mạch, dòng vốn không được hấp thụ một cách hiệu quả., tình trạng “thừa tiền – thiếu vốn” vẫn tiếp tục tái diễn nhất là khối các doanh nghiệp vừa và nhỏ.....(Năm 2013 chúng ta tiếp tục chứng kiến sự ra đi của trên 60.000 doanh nghiệp ngừng hoạt động hoặc giải thể, cao hơn cả số liệu tổng hợp của 2 năm 2011& 2012)

Công ty chúng ta năm vừa qua cũng đã trải qua một năm hết sức khó khăn, với sức ép từ việc cắt giảm chi phí và biến động giá của thị trường như: giá điện tăng 10%, giá dầu tăng 2,18%, doanh thu từ hoạt động đại lý bị cắt giảm trên 30%....đã ảnh hưởng rất lớn tới kế hoạch kinh doanh, tỷ suất lợi nhuận, mục tiêu mở rộng và phát triển của công ty.

Luôn sát sao và đồng hành cùng Ban giám đốc, Hội đồng quản trị Cty đã có những chỉ đạo mang tính chiến lược, đồng thời chủ động tìm kiếm thêm nhiều đối tác và dịch vụ mới, chỉ đạo thực hiện triệt để tiết kiệm chi phí, tái cơ cấu và hợp lý hóa công tác tổ chức ,kinh doanh.... nhờ đó cơ bản Cty vẫn giữ được đà tăng trưởng . Bên cạnh đó chúng tôi cũng không thể không nói đến sự hỗ trợ tích cực của các đối tác, khách hàng, các quý cổ đông và đặc biệt sự phấn đấu miệt mài, tinh thần đoàn kết, vượt khó của tập thể cán bộ công nhân viên đã giúp cho công ty tiếp tục vững bước vượt qua giai đoạn khó khăn .

2. Kết quả sản xuất kinh doanh năm 2013

2.1 Doanh thu và lợi nhuận 2013.

Đơn vị tính: Triệu đồng

CHỈ TIÊU	TH 2012	KH 2013	T.H 2013	TH/KH (%)	13/12 (%)
Tổng doanh thu	130.112	128.640	111.364	86,57	85,59
+ Hoạt động SXKD	120.377	124.140	107.489	86,59	89,30
+ DT tài chính	4.841	3.000	2.310	77,00	47,72
+ DT Khác	4.894	1.500	1.565	104,34	32,00
Tổng chi phí	105.866	105.565	88.847	89,80	83,93
+ CP giá vốn	90.316	92.976	77.818	83,70	86,17
+ Tài chính	39	30	103	342,00	264,11
+ CP quản lý doanh nghiệp	11.573	12.059	10.314	85,53	89,13
+ CP Khác	3.938	500	612	122,40	15,55
Lợi nhuận sau thuế	19.675	17.306	16.817	97,17	85
Lợi nhuận từ hoạt động LD/LK	20.032	20.000	22.456	112,28	113,71
Tổng lợi nhuận hợp nhất	39.707	37.306	39.274	105,27	99,01

www.haiminh.com.vn

2.2 Báo cáo tình hình sử dụng các quỹ đến 31/12/2013

Đơn vị: 1000vnd

STT	CHỈ TIÊU	SỐ TIỀN
1	.Quỹ dự phòng tài chính	5.574.566
2	.Quỹ đầu tư phát triển	742.424
3	.Quỹ phúc lợi	
3.1	+ Tồn đầu kỳ	555.366
3.2	+ Tăng trong kỳ	1.997.614
3.3	+ Phân bổ & chi các hoạt động của công ty	1.829.671
3.4	+ Tồn cuối kỳ	723.309
4	.Quỹ khen thưởng ban điều hành	
4.1	+ Tồn đầu kỳ	602.498
4.2	+ Tăng trong kỳ	1.997.614
4.3	+ Chi thù lao công vụ & chi các hoạt động	1.764.659
4.4	+ Chi khen thưởng ban điều hành	300.000
4.5	+ Tồn cuối kỳ	535.454
5	.Quỹ trợ cấp thất nghiệp	113.169

Phần IV**ĐÁNH GIÁ CỦA HỘI ĐỒNG QUẢN TRỊ VỀ HOẠT ĐỘNG CỦA CÔNG TY****I. TÌNH HÌNH THỰC HIỆN NGHỊ QUYẾT ĐẠI HỘI CỔ ĐÔNG NĂM 2013.****1. Tình hình kinh tế chung:**

a. Tình hình kinh tế thế giới: Năm 2013 vẫn còn nhiều bất ổn, khủng hoảng tài chính, khủng hoảng nợ công ở Châu Âu vẫn chưa chấm dứt. Tình hình kinh tế thế giới có một vài điểm tích cực phục hồi trở lại sau suy thoái nhưng nhìn chung chưa vững chắc và ổn định.

b. Tình hình kinh tế trong nước: Theo thông báo của Chính phủ tình hình kinh tế Việt Nam trong năm 2013 có những điểm chính sau đây:

+ GDP tăng 5,42 % so với năm 2012.

+ CPI tăng 6,6 % so với năm 2012 và là chỉ số tăng thấp nhất trong 10 năm qua của nền kinh tế nước ta.

+ Kim ngạch xuất, nhập khẩu tăng 15,4 % so với năm 2012.

+ Tình hình hoạt động của doanh nghiệp:

- Đăng ký mới 76.955 doanh nghiệp.

- Giải thể, ngừng hoạt động: 60.737 doanh nghiệp.

+ Tình hình giá cả ảnh hưởng đến SXKD của công ty: Giá dầu tăng 2,18%, điện tăng 10% so với năm 2012.

2. Về kết quả sản xuất kinh doanh năm 2013:

Đơn vị tính: 1.000 đồng

CHỈ TIÊU	KH 2013	THỰC HIỆN 2013	Tỷ lệ %
Tổng doanh thu	128.640.000	111.363.940	86,57
Tổng chi phí	105.565.000	88.847.582	90,00
Lợi nhuận sau thuế	17.306.250	16.817.233	97,17
Lợi nhuận từ hoạt động đầu tư	20.000.000	22.456.411	112,28
Tổng lợi nhuận hợp nhất	37.306.250	39.273.644	105,27

Như vậy trong năm 2013 mặc dù nền kinh tế trong nước còn nhiều khó khăn nhưng Công ty cổ phần Hải Minh đã thực hiện và thực hiện vượt mức chỉ tiêu kế hoạch lợi nhuận đã được Đại hội đồng cổ đông thông qua. Tuy nhiên chỉ tiêu doanh thu chưa đạt được với mức kế hoạch đã được Đại hội đồng cổ đông thông qua nguyên nhân là do khi xây dựng kế hoạch và giao kế hoạch Công ty chưa loại trừ khoản doanh thu nội bộ giữa các đơn vị Thành viên và Kiểm toán đã loại

trừ khoản doanh thu này (trên 26 tỷ đồng). Có được kết quả trên Hội đồng quản trị công ty đánh giá cao công tác quản lý, điều hành của Ban giám đốc Công ty và các đơn vị thành viên cũng như sự phấn đấu nỗ lực vượt khó của toàn thể cán bộ công nhân viên trong toàn công ty trong việc giữ vững các dịch vụ, công tác quản lý, điều hành công ty trong năm 2013

2. Tình hình thực hiện kế hoạch đầu tư 2013:

2.1 Xây dựng nhà văn phòng tại Hải Phòng: Đã tiến hành xây dựng xong và đưa tòa nhà văn phòng công ty tại Hải Phòng vào khai thác từ ngày 6/12/2013 cụ thể:

- Mặt bằng xây dựng tòa nhà văn phòng: 362 m² với kiến trúc XD 6.5 tầng, 02 thang máy và hệ thống điều hòa trung tâm – Đạt chất lượng và thẩm mỹ theo thiết kế được duyệt.

- Vốn đầu tư xây dựng theo quyết toán là gần 21 tỷ đồng.

2.2 Đầu tư phương tiện vận tải & bốc xếp :

- Đầu kéo container : 04 Chiếc (kế hoạch 05)

- Romooc container : 02 Chiếc (kế hoạch 05)

- Đầu tư 01 xe nâng rỗng hiệu FERRAZI trị giá : 53.000 EUR hiện đang hoạt động tại Hải Phòng (Depot HML).

- Đầu tư làm mới mặt bãi chứa Container rỗng tại Quận 9 TP HCM (Depot Hải Minh Long Bình) trên tổng diện tích 14.826 M² thuê dài hạn với tổng kinh phí hoàn thiện là 3,3 tỷ đồng, đã đưa vào khai thác (tháng 09/2013 - kế hoạch kinh phí là 3,5 tỷ đồng).

3. Thực hiện phương án phân phối lợi nhuận năm 2012:

Công ty đã tiến hành thực hiện phương án phân phối lợi nhuận tuân thủ đúng theo NQ Đại hội cổ đông duyệt trong năm 2013 cụ thể:

+ Chi trả cổ tức bổ xung cho năm 2012: 5 % / Cổ phần bằng tiền mặt .

+ Trích quỹ dự phòng tài chính 3 % LN hợp nhất. 1.198.568.000 đ

+ Trích quỹ khen thưởng, phúc lợi : 5 % LN hợp nhất 1.997.614.000 đ

+ Trích quỹ hoạt động của HĐQT 5 % LN hợp nhất . 1.997.614.000 đ

❖ *Thực hiện chi quỹ HĐQT công ty như sau :*

- Trả thù lao cho các thành viên HĐQT công ty : 1.240.000.000 đ

- Trả tiền thù lao cho các thành viên Ban kiểm soát : 320.000.000 đ

- Trích khen thưởng các thành viên Ban điều hành : 300.000.000 đ

- Chi các hoạt động của HĐQT: 204.659.000 đ

- Tồn quỹ đến 31/12/2013 : 535.454.000 đ

+ Thực hiện chi trả cổ tức năm 2013 cho các cổ đông tỷ lệ 17% / cổ phần.

3. PHƯƠNG HƯỚNG - NHIỆM VỤ NĂM 2014.

1. 3.1 Nhận định chung:

Theo nhận định của các nhà kinh tế năm 2014, trước dự báo nền kinh tế thế giới và nước ta còn tiếp tục gặp nhiều khó khăn nhưng dự đoán chung kinh tế thế giới đang dần bước qua khủng hoảng ở các nước trong khối thị trường chung Châu Âu nhưng tốc độ tăng trưởng không cao. Ở nước ta tình hình kinh tế theo dự báo GDP tăng 5,8%, CPI ở mức 7% trong năm 2014. Nợ tín dụng và lãi giảm dự kiến lãi vay giảm 1 – 2%, vay ngắn hạn khoảng 9% , trung và dài hạn giao động từ 10 – 11% sẽ tạo điều kiện cho các doanh nghiệp đầu tư.

Tình hình thị trường dịch vụ hàng hải tiếp tục gặp khó khăn trong năm 2014. Trong năm 2013 do khó khăn về tài chính các hãng tàu lớn trên thế giới đều bị thua lỗ và tiếp tục cắt giảm tuyến vận chuyển để giảm lỗ. Một số hãng vận chuyển nhỏ tiếp tục thâm nhập thị trường Việt nam, nhưng không ổn định và có thể rời thị trường bất cứ lúc nào gây rối loạn các dịch vụ. Cạnh tranh vẫn là một khó khăn thường trực của các doanh nghiệp trong bối cảnh kinh tế như hiện nay nhất là trong hai lĩnh vực Vận chuyển đường bộ và khai thác kho bãi. Cụ thể là:

- Tại khu vực Hải Phòng: Các cảng đã và đang dịch chuyển dần xuống khu vực hạ lưu Sông Cấm và các hãng tàu cũng có xu thế rời tàu xuống khu vực gần biển để giảm bớt chi phí. Cùng với việc dịch chuyển trên việc thành lập mới các khu dịch vụ kho bãi container mới cũng có xu hướng di chuyển theo chủ yếu là các đơn vị sân sau của các hãng tàu như G-Fortune, SITC... để cắt giảm các chi phí liên quan đến xuất hàng, vỏ shipside.... Một số khách hàng truyền thống đang bị các đơn vị khác cạnh tranh gay gắt về giá dịch vụ như: OOCL, COSCO, SINOTRAN.... hiện tại đã bị chia sẻ các dịch vụ cho các đơn vị khác.

- Tại khu vực thành phố HCM: Khó khăn lớn nhất hiện nay là cơ sở vật chất kỹ thuật của công ty không có do vậy việc thu hút dịch vụ khó khăn, nhất là các dịch vụ chính của công ty là khai thác Depot.

Căn cứ vào tình hình thực hiện kế hoạch năm 2013 và dự tính tình hình thị trường năm 2014 HĐQT công ty dự kiến các chỉ tiêu kế hoạch năm 2014 như sau:

1. Chỉ tiêu sản xuất kinh doanh. (Số liệu hợp nhất)

Đơn vị tính: 1.000 đồng

CHỈ TIÊU	THỰC HIỆN 2013	KẾ HOẠCH 2014	2014/2013
Tổng doanh thu	111.363.940	112.828.294	101,32
Tổng chi phí	88.847.582	89.729.449	100,90
Lợi nhuận sau thuế	16.817.233	18.914.187	112,47
Lợi nhuận từ hoạt động đầu tư	22.456.411	15.000.000	66,80
Tổng lợi nhuận hợp nhất	39.273.644	33.914.187	86,35

2. Kế hoạch đầu tư mở rộng sản xuất:

Trong năm 2014 nguồn vốn hiện có của công ty không thiếu, nhưng chúng ta chưa xác định được định hướng các hạng mục, dự án đầu tư trọng điểm trong năm. Đây thực sự là một vấn đề cấp bách nhằm tăng cường vị thế của công ty trên thị trường. Trước mắt chúng ta nên tập trung vào đầu tư phát triển trong các lĩnh vực sau:

a. Tiếp tục tìm kiếm phương án đầu tư cơ sở vật chất kỹ thuật cho Công ty tại khu vực phía Nam cụ thể là Depot tại khu vực thành phố HCM. Tiếp tục nghiên cứu và có phương án khai thác sà lan đóng mới loại có trọng tải phù hợp hoạt động trên tuyến TP HCM – Đồng bằng Cửu Long.

b. Đầu tư thay thế phương tiện vận tải đã cũ và hết hạn sử dụng (05 đầu xe kéo) bằng nguồn vốn khấu hao của các đơn vị.

c. Thực hiện việc giảm vốn điều lệ của Công ty TNHH tiếp vận Hải Minh từ 60 tỷ xuống 46 tỷ đồng theo lộ trình.

3. Công tác quản lý công ty:

+ Dự kiến tình hình kinh tế, thị trường, giá cả năm 2014 sẽ còn diễn biến phức tạp, ngay từ đầu quý 1/2014 tình hình hàng hóa có xu hướng giảm sút về các dịch vụ như: Vận chuyển đường bộ, đường sông, bãi container. Do vậy yêu cầu công tác quản lý công ty cần phải hoàn thiện hơn nữa. Đặc biệt Ban giám đốc phải có kế hoạch cụ thể cắt giảm các chi phí từ 5 – 10%, duy trì và nâng cao chất lượng dịch vụ đối với khách hàng, linh động trong công tác thị trường, thương vụ... giữ các khách hàng truyền thống trong các dịch vụ khai thác kho bãi, vận chuyển, đại lý...

+ Tiếp tục hoàn thiện và thực hiện các Quy chế quản lý của Công ty, các Công ty thành viên và công ty liên doanh, liên kết theo quy định hiện hành.

+ Tiếp tục thực hiện chuyên môn hóa các dịch vụ của các công ty thành viên. Trên cơ sở chuyên môn hóa các dịch vụ sẽ tập trung đầu tư cơ sở vật chất để nâng cao chất lượng dịch vụ của các đơn vị thành viên.

+ HĐQT tăng cường công tác kiểm tra giám sát các hoạt động của công ty về mọi mặt, cùng với Ban giám đốc xây dựng các quy chế hoạt động, quy chế nội bộ, các định mức tiền lương và các định mức chi phí khác sát với thực tế xây dựng kế hoạch phát triển dài hạn của công ty.

+ Công tác đảm bảo quyền lợi người lao động:

- Tiếp tục thực hiện định mức tiền lương theo lợi nhuận của công ty và các đơn vị thành viên trên nguyên tắc đảm bảo lương bình quân của CBCNV không thấp hơn năm 2013 thông qua tỷ lệ % lợi nhuận không kể lương. Muốn vậy việc xây dựng kế hoạch phải hết sức chặt chẽ nếu có biến động về lợi nhuận trên dưới 5% trở lên so với kế hoạch dự kiến yêu cầu BGD phải có báo cáo để HĐQT quyết định Tiếp tục xây dựng điều chỉnh chi phí tiền lương theo lợi nhuận của từng dịch vụ đảm bảo tính công bằng trong quy chế tiền lương.

- Điều chỉnh lại lương cơ bản cho toàn thể CB CNV công ty theo mức lương tối thiểu của Nhà nước ban hành.

Phần V

QUẢN TRỊ CÔNG TY

I – Hội đồng quản trị

1.1 Thành viên và cơ cấu Hội đồng quản trị

STT	Thành viên	Chức danh	Tỷ lệ sở hữu	Ghi chú
1	Phùng Văn Quang	Chủ tịch	252.707 Cổ phiếu, chiếm 2.53%	
2	Nguyễn Quốc Hùng	P.Chủ tịch	331.038 Cổ phiếu, chiếm 3.31%	
3	Nguyễn Văn Hà	Thành viên	263.667 Cổ phiếu , chiếm 2.64%	Không điều hành
4	Nguyễn Mỹ Hải	Thành viên	249.848 Cổ phiếu , chiếm 2.5%	Không điều hành
5	Nguyễn Trung Kiên	Thành viên	225.718 Cổ phiếu , chiếm 2.25%	Không điều hành

1.2 Các tiểu ban thuộc Hội đồng quản trị:

- Ban kiểm soát nội bộ

1.3 Hoạt động của Hội đồng quản trị:

Hội đồng quản trị đã từng bước thực hiện đổi mới công tác quản trị doanh nghiệp, thực hiện nghiêm chỉnh chức năng nhiệm vụ quản lý, giám sát mọi mặt hoạt động sản xuất kinh doanh của Công ty. Cụ thể trong năm 2013 HĐQT đã:

- Tổ chức thành công Đại hội đồng cổ đông tài khóa năm 2012 thông qua phương hướng nhiệm vụ năm 2013 của Công ty.
- Hội đồng quản trị đã tiến hành họp 04 kỳ theo kế hoạch nhằm kiện toàn bộ máy quản lý, kiểm điểm tình hình thực hiện các chỉ tiêu kế hoạch 6 tháng, 9 tháng, năm 2013 giám sát việc triển khai thực hiện các nghị quyết và các chỉ tiêu kế hoạch năm của Công ty đã được Đại hội đồng cổ đông giao.
- Đã tiếp tục thực hiện nghiêm chỉnh các quy chế quản lý của công ty như: Quy chế người đại diện phần vốn góp tại các doanh nghiệp có vốn góp của Công ty, Quy chế quản lý tài chính, Quy chế nội bộ về quản trị công ty... Thực hiện việc quản lý, giám sát các hoạt động kinh doanh của công ty theo các quy chế đã ban hành.

- Tiếp tục thực hiện tái cơ cấu tổ chức quản lý, đầu tư trong nội bộ công ty. Đã thực hiện kế hoạch cắt giảm các đầu mối, đơn vị thông qua việc sáp nhập Công ty TNHH một thành viên Hải Minh Hải Phòng vào Công ty TNHH tiếp vận Hải Minh. Hoàn tất mọi thủ tục và nghĩa vụ với các cơ quan hữu quan và phía đối tác (TTK Global..) để giải thể C.ty TNHH Tiếp Vận Hoàng Nam, ... nhằm giảm bớt các chi phí quản lý. Tập trung đầu tư vào các dịch vụ kinh doanh thế mạnh như: Vận chuyển container, khai thác depot, kho hàng CFS... không đầu tư dàn trải.

- Các thành viên được Hội đồng quản trị được cử tham gia HĐQT hoặc trực tiếp tham gia điều hành các công ty có vốn góp của công ty như: Công ty TNHH K'Line Việt Nam, Công ty TNHH tiếp vận Dongbu – Hải Minh, Công ty cổ phần hàng hải Hưng Phú, Công ty cổ phần Vận tải xếp dỡ Hải An, đã hoàn thành nhiệm vụ được giao... Kết quả sản xuất kinh doanh năm 2013 hầu hết các đơn vị có vốn góp của Công ty đều có lợi nhuận.

- Thỏa thuận với K'Line và làm các thủ tục về việc nhượng lại 24% vốn tại KLV vào tháng 4/2014 theo kế hoạch và sẽ nhượng phần còn lại 25% vào năm 2019.

- Hội đồng quản trị đã có những biện pháp cụ thể để giữ bình ổn giá cổ phiếu của Công ty trên thị trường chứng khoán như: Việc công bố các thông tin kịp thời, đầy đủ trên các phương tiện thông tin đại chúng, Ủy ban chứng khoán Nhà nước... Thực hiện tốt các quy định của Luật chứng khoán đối với công ty đã niêm yết trên thị trường. Kết quả là việc thanh khoản cổ phiếu HMH đang được cải thiện so với các năm trước và thu hút được nhiều nhà đầu tư nước ngoài tham gia. Đảm bảo quyền lợi của người đầu tư – Giá cổ phiếu bình ổn trong năm qua trên thị trường.

II – Ban kiểm soát

1 – Thành viên và cơ cấu Ban kiểm soát:

STT	Thành viên	Chức danh	Tỷ lệ sở hữu	Ghi chú
1	Nguyễn Thế Quân	Trưởng ban	351.380 Cổ phiếu, chiếm 3.51%	
2	Triệu Đình Trung	Thành viên	98.035 Cổ phiếu, chiếm 0.98%	
3	Nguyễn Thị Thanh Thủy	Thành viên	222.024 Cổ phiếu, chiếm 2.22%	

2 – Hoạt động và đánh giá của Ban kiểm soát:

2.1 I. Hoạt động của Ban Kiểm soát.

- Xem xét thẩm định các báo cáo định kỳ về kết quả kinh doanh, tình hình thực hiện kế hoạch, báo cáo tài chính của Ban Giám Đốc

- Kiểm tra tính minh bạch, hợp lý thông qua các hợp đồng ký kết trong năm, công tác hạch toán kế toán, chứng từ thu chi tại công ty và các đơn vị thành viên, đưa ra các kiến nghị với Ban Điều Hành vào giữa kỳ và cuối kỳ.
- Giám sát tình hình thực hiện Nghị Quyết Đại hội cổ đông năm tài khóa 2013
- Kiểm tra việc chấp hành nghĩa vụ của doanh nghiệp theo quy định của pháp luật, chế độ chính sách với người lao động.
- Tham dự các cuộc họp của Hội Đồng Quản Trị Công ty, giám sát và đóng góp ý kiến trong hoạt động quản lý điều hành của HĐQT và Ban Giám Đốc.
- Xem xét các báo cáo của đơn vị kiểm toán độc lập.

II. Báo cáo kết quả giám sát .

Với các nội dung giám sát trên, Ban Kiểm Soát xin báo cáo trước đại hội ý kiến đánh giá về hoạt động của công ty trong năm 2013 như sau:

1. Kết quả kinh doanh năm 2013.

- Tổng Doanh thu : **111.363.939.871 đ** đạt 86.6% kế hoạch
- Tổng chi phí : **88.847.581.638 đ**
- Lợi nhuận sau thuế : **16.817.233.305 đ** đạt 97.17% kế hoạch.
- Lợi nhuận từ LDLK **22.456.411.163 đ**
- Lợi nhuận hợp nhất : **39.273.644.468 đ** vượt kế hoạch 5.3% , bằng 99% cùng kỳ

Ban kiểm soát nhân xét :

- Năm 2013 ngành vận tải trên thế giới vẫn chưa có dấu hiệu khả quan, nhiều hãng tàu lớn tiếp tục thua lỗ, trong nước tình hình kinh tế vẫn còn rất nhiều khó khăn, hơn 60.000 doanh nghiệp đã phải giải thể hoặc ngừng hoạt động, giá dầu tăng, thị trường dịch vụ cạnh tranh gay gắt, nhiều doanh nghiệp cùng ngành thua lỗ hoặc không hoàn thành kế hoạch. Ban Kiểm Soát đánh giá Hội Đồng Quản trị, Ban Giám Đốc và Cán bộ công nhân viên công ty đã thể hiện sự nỗ lực và hiệu quả trong duy trì ổn định hoạt động sản xuất kinh doanh, giữ vững dịch vụ, hoàn thành tốt kế hoạch đề ra.

2. Đánh giá báo cáo tài chính và hoạt động kế toán.

Sau khi thẩm tra, Ban Kiểm Soát nhất trí với các báo cáo tài chính năm 2013 của Công ty, đã được kiểm toán bởi Công ty kiểm toán Đất Việt,

Các báo cáo đã phản ánh trung thực các chỉ tiêu tài chính tại thời điểm 31/12/2013, tình hình sản xuất kinh doanh và lưu chuyển tiền tệ trong năm 2013.

Hoạt động kế toán nói chung rõ ràng và đầy đủ, phù hợp với các Chuẩn mực, chế độ Kế toán Việt Nam hiện hành. Dù vẫn còn một số sơ sót trong việc hạch toán, nhưng Ban Kiểm soát không thấy có sai sót trọng yếu nào về mặt kế toán trong năm 2013.

3. Tình hình thực hiện nghị quyết Đại Hội cổ Đông .

Hội đồng quản trị, Ban giám đốc công ty đã thực hiện tốt các nghị quyết của Đại hội đồng cổ đông năm 2013 phê chuẩn , trong đó :

- Đã hoàn thành việc sát nhập công ty TNHH MTV Hải Minh Hải Phòng vào công ty Tiếp Vận Hải Minh
- Hoàn thiện và đưa vào sử dụng tòa nhà văn phòng tại Hải Phòng theo đúng dự toán, tiến độ
- Đầu tư mặt bãi và đưa vào khai thác depot 14.826 m² tại Quận 9, Tp.HCM.
- Thực hiện phân phối lợi nhuận đúng theo Nghị quyết cổ đông đã duyệt.

4. Giám sát công tác quản lý, điều hành Công ty năm 2013.

Ban Kiểm soát nhận định:

- Hội đồng Quản trị và Ban Giám đốc đã tuân thủ đúng các quy định của Pháp luật trong việc điều hành công ty, thực hiện đúng chức năng nhiệm vụ được giao theo qui định của Luật Doanh nghiệp, Điều lệ Công ty và Nghị quyết của Đại hội đồng cổ đông .

- Hội đồng Quản trị thường xuyên họp bàn với Ban Giám Đốc để theo sát tình hình hoạt động sản xuất kinh doanh , xây dựng và vận dụng tốt các quy chế nội bộ để quản lý hiệu quả , thể hiện tinh thần trách nhiệm cao và cẩn trọng khi định hướng phát triển công ty và điều hành công việc, bảo vệ lợi ích của cổ đông và người lao động

- Trong năm 2013 , Ban Kiểm Soát không nhận được kiến nghị hoặc thắc mắc nào của cổ đông về công tác điều hành của Hội Đồng Quản trị và Ban Giám Đốc.

- Trong năm Hội Đồng Quản trị đã tổ chức họp định kỳ 4 lần, các cuộc họp được triệu tập và tổ chức đúng theo quy định, việc ban hành các nghị quyết đều hợp lệ, đúng thẩm quyền.

- Công ty đã thực hiện tốt việc báo cáo và công bố thông tin theo quy định, tháng 8/2013 đã được Sở giao dịch Chứng khoán Hà Nội vinh danh vào Top 30 doanh nghiệp minh bạch nhất sàn HNX.

III . Các giao dịch, thù lao và các khoản lợi ích của HĐQT, BKS và BGD

3.1 Thù lao năm 2013 của HĐQT

STT	Thành viên	Chức danh	Thù lao đã nhận trong năm 2013 (vnđ)	Ghi chú
1	Phùng Văn Quang	Chủ tịch	290.000.000	
2	Nguyễn Quốc Hùng	P.Chủ tịch	290.000.000	
3	Nguyễn Văn Hà	Thành viên	220.000.000	
4	Nguyễn Mỹ Hải	Thành viên	220.000.000	
5	Nguyễn Trung Kiên	Thành viên	220.000.000	

3.2 Thù lao Ban kiểm soát

STT	Thành viên	Chức danh	Thù lao đã nhận trong năm 2012 (vnđ)	Ghi chú
1	Nguyễn Thế Quân	Trưởng ban	170.000.000	
2	Triệu Đình Trung	Thành viên	75.000.000	
3	Nguyễn Thị Thanh Thủy	Thành viên	75.000.000	

3.3 Thu nhập Ban giám đốc

STT	Thành viên	Chức danh	Thu nhập đã nhận trong năm 2013 (vnđ)	Ghi chú
1	Nguyễn Quốc Hùng	T.Giám đốc	901.500.000	
2	Nguyễn Thế Hưng	GĐTC	553.600.000	
3	Trần Đoàn Viện	GĐ phụ trách phía bắc	625.169.688	

3.4 Thông tin giao dịch của HĐQT, BKS, cổ đông liên quan:

STT	Người thực hiện giao dịch	Quan hệ với cổ đông nội bộ	Số lượng cổ phiếu đầu kỳ, tỷ lệ	Số lượng cổ phiếu cuối kỳ, tỷ lệ	Lý do tăng giảm (mua bán, chuyển nhượng, thưởng...)
1	Nguyễn Thế Quân	Trưởng BKS	281.380CP tỷ lệ 2,81%	351.380CP tỷ lệ 3,51%	Mua thêm

Phần VI

BÁO CÁO TÀI CHÍNH HỢP NHẤT ĐÃ KIỂM TOÁN 2013

1 – Ý kiến của kiểm toán viên

Số: 0224/2014/BCTC-KTV

**Kính gửi: CÁC CỔ ĐÔNG, HỘI ĐỒNG QUẢN TRỊ VÀ BAN GIÁM ĐỐC
CÔNG TY CỔ PHẦN HẢI MINH**

Báo cáo kiểm toán về Báo cáo tài chính

Chúng tôi đã thực hiện công tác kiểm toán Báo cáo tài chính hợp nhất của Công ty Cổ phần Hải Minh gồm: Bảng cân đối kế toán hợp nhất tại thời điểm ngày 31 tháng 12 năm 2013, Báo cáo kết quả kinh doanh hợp nhất, Báo cáo lưu chuyển tiền tệ hợp nhất và Thuyết minh Báo cáo tài chính hợp nhất cho kỳ kế toán kết thúc ngày 31 tháng 12 năm 2013, được lập ngày 15 tháng 03 năm 2014, từ trang 09 đến trang 31 kèm theo.

Trách nhiệm của Ban Tổng Giám đốc

Ban Tổng Giám đốc Công ty chịu trách nhiệm về việc lập và trình bày trung thực và hợp lý Báo cáo tài chính hợp nhất của Công ty theo chuẩn mực kế toán, Chế độ kế toán doanh nghiệp Việt nam và các qui định pháp lý có liên quan đến việc lập và trình bày Báo cáo tài chính hợp nhất và chịu trách nhiệm về kiểm soát nội bộ mà Ban Tổng Giám đốc xác định là cần thiết để đảm bảo cho việc lập và trình bày Báo cáo tài chính hợp nhất không có sai sót trọng yếu do gian lận hoặc nhầm lẫn.

Trách nhiệm của kiểm toán viên.

Trách nhiệm của Chúng tôi là đưa ra ý kiến về Báo cáo tài chính hợp nhất dựa trên kết quả của cuộc kiểm toán. Chúng tôi đã tiến hành kiểm toán theo các chuẩn mực kiểm toán Việt nam. Các chuẩn mực này yêu cầu chúng tôi tuân thủ chuẩn mực và các qui định về đạo đức nghề nghiệp, lập kế hoạch và thực hiện cuộc kiểm toán để đạt được sự đảm bảo hợp lý về việc liệu Báo cáo tài chính hợp nhất của Công ty có còn sai sót trọng yếu hay không.

Công việc kiểm toán bao gồm thực hiện các thủ tục nhằm thu thập các bằng chứng kiểm toán về các số liệu và thuyết minh trên Báo cáo tài chính. Hợp nhất Các thủ tục kiểm toán được lựa chọn dựa trên xét đoán của kiểm toán viên, bao gồm đánh giá rủi ro có sai sót trọng yếu trong Báo cáo tài chính hợp nhất do gian lận hoặc nhầm lẫn. Khi thực hiện đánh giá các rủi ro này, kiểm toán viên đã xem xét kiểm soát nội bộ của Công ty liên quan đến việc lập và trình bày Báo cáo tài chính hợp nhất trung thực, hợp lý nhằm thiết kế các thủ tục kiểm toán phù hợp với tình hình thực tế, tuy nhiên không nhằm mục đích đưa ra ý kiến về hiệu quả của kiểm soát nội bộ của Công ty. Công việc kiểm toán cũng bao gồm đánh giá tính thích hợp của các chính sách kế toán được áp dụng và tính hợp lý của các ước tính kế toán của Ban Tổng Giám đốc cũng như đánh giá việc trình bày tổng thể báo cáo tài chính hợp nhất.

Chúng tôi tin tưởng rằng các bằng chứng kiểm toán mà Chúng tôi thu thập được là đầy đủ và thích hợp làm cơ sở cho ý kiến kiểm toán của Chúng tôi

Ý kiến của kiểm toán viên

Theo ý kiến Chúng tôi, Báo cáo tài chính đã phản ánh trung thực và hợp lý trên các khía cạnh trọng yếu, tình hình tài chính của Công ty Cổ phần Hải Minh tại ngày 31 tháng 12 năm 2013, cũng như kết quả hoạt động kinh doanh, tình hình lưu chuyển tiền tệ cho năm tài chính kết thúc cùng ngày phù hợp với các Chuẩn mực kế toán, Chế độ kế toán doanh nghiệp Việt Nam và các qui định pháp lý có liên quan đến việc lập và trình bày Báo cáo tài chính.

Báo cáo được lập bằng tiếng Việt và tiếng Anh có giá trị như nhau. Bản tiếng Việt là bản gốc khi cần đối chiếu.

Tp. Hồ Chí Minh Ngày 29 tháng 03 năm 2014

(Đã ký)

VĂN NAM HẢI – Phó Giám đốc

Số Giấy CN ĐKHN kiểm toán: 0832-2013-037-1

NGUYỄN THỊ THƠM - Kiểm toán viên

Số Giấy CN ĐKHN kiểm toán: 0787-2013-037-1

2 – Báo cáo tài chính

CÔNG TY CỔ PHẦN HẢI MINH

Số 1 Đinh Lễ, Phường 12, Quận 4, Thành phố Hồ Chí Minh

BÁO CÁO TÀI CHÍNH HỢP NHẤT

BẢNG CÂN ĐỐI KẾ TOÁN HỢP NHẤT

Tại ngày 31 tháng 12 năm 2012

	TÀI SẢN	Mã số	Thuyết minh	Số cuối năm	Số đầu năm
A -	TÀI SẢN NGẮN HẠN	100		61.581.722.829	63.019.081.985
I.	Tiền và các khoản tương đương tiền	110	V.1	22.135.255.073	30.466.527.868
1.	Tiền	111		6.135.255.073	9.583.805.264
2.	Các khoản tương đương tiền	112		16.000.000.000	20.882.722.604
II.	Các khoản đầu tư tài chính ngắn hạn	120		800.000.000	800.000.000
	Đầu tư ngắn hạn	121	V.2	800.000.000	800.000.000
III.	Các khoản phải thu ngắn hạn	130		34.533.820.562	28.102.899.174
1.	Phải thu khách hàng	131	V.3	22.921.252.354	24.528.028.829
2.	Trả trước cho người bán	132	V.4	3.037.711.804	2.523.950.467
3.	Các khoản phải thu khác	135	V.5	8.574.856.404	1.143.919.878
4.	Dự phòng phải thu ngắn hạn khó đòi	139		-	(93.000.000)
IV.	Hàng tồn kho	140		399.996.127	1.313.926.850
	Hàng tồn kho	141		399.996.127	1.313.926.850
V.	Tài sản ngắn hạn khác	150		3.712.651.067	2.335.728.093
1.	Chi phí trả trước ngắn hạn	151	V.6	2.384.452.050	492.810.236
2.	Thuế giá trị gia tăng được khấu trừ	152		522.168.451	375.235.613
3.	Thuế và các khoản khác phải thu Nhà nước	154		344.190	329.059.263
4.	Tài sản ngắn hạn khác	158	V.7	805.686.376	1.138.622.981
B -	TÀI SẢN DÀI HẠN	200		174.170.127.776	149.532.879.718
I.	Các khoản phải thu dài hạn	210		-	-
II.	Tài sản cố định	220		94.095.304.487	76.727.885.200
1.	Tài sản cố định hữu hình	221	V.8	73.277.037.997	73.876.919.125
	Nguyên giá	222		118.064.244.984	114.224.441.565
	Giá trị hao mòn lũy kế	223		(44.787.206.987)	(40.347.522.440)
2.	Tài sản cố định vô hình	227	V.9	1.120.000.000	1.120.000.000
	Nguyên giá	228		1.120.000.000	1.137.000.000
	Giá trị hao mòn lũy kế	229		-	(17.000.000)
3.	Chi phí xây dựng cơ bản dở dang	230	V.10	19.698.266.490	1.730.966.075

III.	Bất động sản đầu tư	240		-	-
IV.	Các khoản đầu tư tài chính dài hạn	250	V.11	74.217.862.972	68.186.912.756
1.	Đầu tư vào công ty liên kết, liên doanh	252		67.417.862.972	61.386.912.756
2.	Đầu tư dài hạn khác	258		6.800.000.000	6.800.000.000
V.	Tài sản dài hạn khác	260		3.629.673.675	1.648.366.240
1.	Chi phí trả trước dài hạn	261	V.12	2.881.723.675	1.385.073.382
2.	Tài sản dài hạn khác	268	V.13	747.950.000	263.292.858
VI.	Lợi thế thương mại	269		2.227.286.642	2.969.715.522
	TỔNG CỘNG TÀI SẢN	270		235.751.850.605	212.551.961.703
A -	NỢ PHẢI TRẢ	300		18.856.473.012	22.188.932.152
I.	Nợ ngắn hạn	310		18.343.303.959	21.968.963.099
1.	Phải trả người bán	312	V.14	13.337.634.191	15.066.806.563
2.	Thuế và các khoản phải nộp Nhà nước	314	V.15	2.092.717.172	2.831.993.029
3.	Phải trả người lao động	315		1.048.873.630	1.682.273.812
4.	Chi phí phải trả	316		50.689.891	31.818.182
5.	Các khoản phải trả ngắn hạn khác	319	V.16	554.625.703	919.838.436
6.	Quỹ khen thưởng, phúc lợi	323	V.17	723.309.697	753.728.320
7.	Quỹ khen thưởng Ban Điều hành	323	V.17	535.453.675	682.504.757
II.	Nợ dài hạn	330		513.169.053	219.969.053
1.	Phải trả, phải nộp dài hạn khác	333	V.18	400.000.000	100.000.000
2.	Quỹ dự phòng trợ cấp mất việc làm	336		113.169.053	119.969.053
B -	NGUỒN VỐN CHỦ SỞ HỮU	400		215.804.139.672	187.050.361.517
I.	Vốn chủ sở hữu	410	V.19	215.804.139.672	187.050.361.517
1.	Vốn đầu tư của chủ sở hữu	411		99.998.840.000	99.998.840.000
2.	Thặng dư vốn cổ phần	412		1.928.510.000	1.928.510.000
3.	Cổ phiếu quỹ	414		(4.573.065.830)	(4.573.065.830)
4.	Quỹ đầu tư phát triển	417		742.424.655	2.051.360.115
5.	Quỹ dự phòng tài chính	418		5.574.565.936	4.375.997.936
6.	Lợi nhuận sau thuế chưa phân phối	420		112.132.864.911	83.268.719.296
II.	Nguồn kinh phí và quỹ khác	430		-	-
C.	Lợi ích cổ đông thiểu số	439		1.091.237.921	3.312.668.034
	TỔNG CỘNG NGUỒN VỐN	440		235.751.850.605	212.551.961.703

CÁC CHỈ TIÊU NGOÀI BẢNG CÂN ĐỐI KẾ TOÁN

CHỈ TIÊU	Mã số	Thuyết minh	Số dư 31/12/2013	Số dư 01/01/2013
Ngoại tệ các loại:	05			
Dollar Mỹ (USD)			11.012,79	7.570

CÔNG TY CỔ PHẦN HẢI MINH

Số 1 Đinh Lễ, Phường 12, Quận 4, Thành phố Hồ Chí Minh

BÁO CÁO TÀI CHÍNH HỢP NHẤT

Cho năm tài chính kết thúc ngày 31 tháng 12 năm 2013

BÁO CÁO KẾT QUẢ HOẠT ĐỘNG KINH DOANH HỢP NHẤT
Năm 2013

Đơn vị tính: VND

	CHỈ TIÊU	Mã số	Thuyết minh	Năm nay	Năm trước
1	Doanh thu bán hàng và cung cấp dịch vụ	01	VI.1	107.489.460.036	120.376.917.119
2	Các khoản giảm trừ doanh thu	02		-	
3	Doanh thu thuần về bán hàng và cung cấp dịch vụ	10		107.489.460.036	120.376.917.119
4	Giá vốn hàng bán	11	VI.2	77.818.518.157	90.315.983.008
5	Lợi nhuận gộp về bán hàng và cung cấp dịch vụ	20		29.670.941.879	30.060.934.111
6	Doanh thu hoạt động tài chính	21	VI.3	2.309.926.591	4.840.809.301
7	Chi phí tài chính	22	VI.4	103.541.220	38.413.590
	<i>Trong đó: chi phí lãi vay</i>	23		-	10.720.283
8	Chi phí bán hàng	24		-	-
9	Chi phí quản lý kinh doanh	25	VI.5	10.313.810.695	11.573.499.574
10	Lợi nhuận thuần từ hoạt động kinh doanh	30		21.563.516.555	23.289.830.248
11	Thu nhập khác	31	VI.6	1.564.553.244	4.894.675.179
12	Chi phí khác	32	VI.7	611.711.566	3.938.317.437
13	Lợi nhuận khác	40		952.841.678	956.357.742
14	Phần lãi hoặc lỗ trong Công ty liên kết, liên doanh	45		22.456.411.163	20.032.808.426
15	Tổng lợi nhuận kế toán trước thuế	50		44.972.769.396	44.278.996.416
16	Chi phí thuế thu nhập doanh nghiệp	51		5.699.124.928	4.571.652.995
17	Chi phí thuế TNDN hoãn lại	52		-	
18	Lợi nhuận sau thuế thu nhập doanh nghiệp	60		39.273.644.468	39.707.343.421
19	Lợi nhuận sau thuế của cổ đông thiểu số	61		235.701.185	371.485.929
20	Lợi nhuận sau thuế của cổ đông Công ty mẹ	62		39.037.943.283	39.335.857.492
	Trong đó				
	<i>Số lượng cổ phiếu đang lưu hành</i>			9.784.784	7.834.122
21	Lãi cơ bản trên cổ phiếu	70	VI.8	3.989,66	5.021,09

CÔNG TY CỔ PHẦN HẢI MINH
Số 1 Đinh Lễ, Phường 12, Quận 4, Thành phố Hồ Chí Minh
BÁO CÁO TÀI CHÍNH HỢP NHẤT
Cho năm tài chính kết thúc ngày 31 tháng 12 năm 2013

BÁO CÁO LƯU CHUYỂN TIỀN TỆ HỢP NHẤT
(Theo phương pháp gián tiếp)
Năm 2012

CHỈ TIÊU		Mã số	Thuyết minh	Năm nay	Năm trước
I.	Lưu chuyển tiền từ hoạt động kinh doanh				
	<i>Lợi nhuận trước thuế</i>	01		44.972.769.396	44.278.996.416
	<i>Điều chỉnh cho các khoản:</i>			-	
	- Khấu hao tài sản cố định	02		11.339.631.407	11.244.861.646
	(Lãi), lỗ chênh lệch tỷ giá hối đoái chưa thực hiện	04		-	(598.369)
	- (Lãi), lỗ từ hoạt động đầu tư	05		(29.715.036.564)	(30.180.880.504)
	- Chi phí lãi vay	06		-	10.720.283
	<i>Lợi nhuận từ hoạt động kinh doanh trước thay đổi vốn lưu động</i>	08		26.597.364.239	25.353.099.472
	- (Tăng), giảm các khoản phải thu	09		(498.853.585)	11.271.542.955
	- (Tăng), giảm hàng tồn kho	10		913.930.723	(964.617.363)
	- Tăng, (giảm) các khoản phải trả (không kể lãi vay phải trả, thuế thu nhập phải nộp)	11		(3.743.757.748)	(15.483.960.626)
	- (Tăng), giảm chi phí trả trước	12		(3.388.292.107)	(47.200.161)
	- Tiền lãi vay đã trả	13		-	(10.720.283)
	- Thuế thu nhập doanh nghiệp đã nộp	14		(5.712.377.499)	(7.555.903.820)
	- Tiền thu khác từ hoạt động kinh doanh	15		-	430.000.000
	- Tiền chi khác cho hoạt động kinh doanh	16		(3.174.503.237)	(1.028.011.352)
	<i>Lưu chuyển tiền thuần từ hoạt động kinh doanh</i>	20		10.993.510.786	11.964.228.822
II.	Lưu chuyển tiền từ hoạt động đầu tư				
	- Tiền chi để mua sắm, xây dựng tài sản cố định và các tài sản dài hạn khác	21		(32.593.254.504)	(22.314.257.245)
	- Tiền thu từ thanh lý, nhượng bán tài sản cố định và các tài sản dài hạn khác	22		963.454.546	1.031.818.180
	- Tiền chi đầu tư, góp vốn vào đơn vị khác	25		(6.030.950.216)	(31.841.511.800)
	- Tiền thu hồi đầu tư, góp vốn vào đơn vị khác	26		1.310.182.500	-
	Tiền thu lãi cho vay, cổ tức và lợi nhuận được chia	27		22.732.918.968	24.975.430.097
	<i>Lưu chuyển tiền thuần từ hoạt động đầu tư</i>	30		(13.617.648.706)	(28.148.520.768)
III.	Lưu chuyển tiền từ hoạt động tài chính				
	Tiền thu từ phát hành cổ phiếu, nhận góp vốn của chủ sở hữu	31		-	3.569.380.000
	- Tiền chi trả góp vốn cho các chủ sở hữu, mua lại cổ phiếu của doanh nghiệp đã phát hành	32		-	(1.167.200)
	- Tiền vay ngắn hạn, dài hạn nhận được	33		1.000.000.000	1.000.000.000

www.haiminh.com.vn

- Tiền chi trả nợ gốc vay	34		(1.000.000.000)	(1.057.089.668)
- Cổ tức, lợi nhuận đã trả cho chủ sở hữu	36		(5.707.134.875)	(14.539.834.092)
Lưu chuyển tiền thuần từ hoạt động tài chính	40		(5.707.134.875)	(11.028.710.960)
Lưu chuyển tiền thuần trong năm	50		(8.331.272.795)	(27.213.002.906)
Tiền và tương đương tiền đầu năm	60		30.466.527.868	57.678.932.405
Ảnh hưởng của thay đổi tỷ giá hối đoái quy đổi ngoại tệ	61		-	598.369
Tiền và tương đương tiền cuối năm	70	V.1	22.135.255.073	30.466.527.868

BẢN THUYẾT MINH BÁO CÁO TÀI CHÍNH HỢP NHẤT

Cho năm tài chính kết thúc tại ngày 31 tháng 12 năm 2012

I. ĐẶC ĐIỂM HOẠT ĐỘNG CỦA CÔNG TY

1. **Hình thức sở hữu vốn** : Công ty cổ phần.

2. **Lĩnh vực kinh doanh** : Thương mại – Dịch vụ

Ngành nghề kinh doanh :

Sản xuất, mua bán thiết bị chuyên dùng trong công nghiệp; Mua bán xe chuyên dùng; Sản xuất và sửa chữa container, thiết bị chuyên dùng; Sản xuất và gia công lắp ráp máy lạnh, hệ thống cơ điện lạnh; Dịch vụ cho thuê kho bãi, bốc xếp hàng hóa, dịch vụ giao nhận hàng hóa, dịch vụ vận chuyển hàng hóa đường bộ - đường sông – đường biển; Đại lý đường biển; Cho thuê thiết bị chuyên dùng trong bốc xếp, vận chuyển; Kinh doanh vận tải đa phương thức; Đại lý hàng hải; Môi giới hàng hải; Đại lý vận tải đường hàng không; Sửa chữa phương tiện vận tải đường thủy – đường biển (trừ gia công cơ khí, tái chế phế thải, xi mạ điện tại trụ sở); Đầu tư và khai thác cảng; Xây dựng cầu cảng, bến bãi, công trình dân dụng, công nghiệp; Mua bán cho thuê tàu và thiết bị hàng hải; Đại lý mua bán, ký gửi hàng hóa; Mua bán thiết bị, máy móc ngành công nghiệp.

4. Công ty con, Công ty liên kết

Công ty con được hợp nhất:

Công ty TNHH Tiếp vận Nam Phát

Địa chỉ : Tầng 2, khách sạn Việt Trung – số 103 Nguyễn Bình Khiêm, phường Đông Hải 1, quận An Hải, Thành phố Hải Phòng.

Tỷ lệ lợi ích của Công ty Cổ phần Hải Minh: 96,08%

Quyền biểu quyết của Công ty Cổ phần Hải Minh: 96,08%

Công ty TNHH MTV Hải Minh Hải Phòng

Địa chỉ : Km 103 Đường bao Nguyễn Bình Khiêm, phường Đông Hải 1, quận Hải An, Thành phố Hải Phòng

Tỷ lệ lợi ích của Công ty Cổ phần Hải Minh: 100%

Quyền biểu quyết của Công ty Cổ phần Hải Minh: 100%

Công ty TNHH Tiếp vận Hoàng Nam

Địa chỉ : Số 01 Đinh Lễ, P.12, Q.4, Thành phố Hồ Chí Minh

Tỷ lệ lợi ích của Công ty Cổ phần Hải Minh: 55,29%

Quyền biểu quyết của Công ty Cổ phần Hải Minh: 55,29%

Công ty TNHH Tiếp Vận Hải Minh

Địa chỉ : KM 0+200, Đường Đình Vũ, P. Đông Hải 2, Q. Hải An, Thành Phố Hải Phòng

Tỷ lệ lợi ích của Công ty Cổ phần Hải Minh: 100%

Quyền biểu quyết của Công ty Cổ phần Hải Minh: 100%

Công ty liên kết được phản ánh trong Báo cáo tài chính hợp nhất theo phương pháp vốn chủ sở hữu:

Công ty TNHH "K" Line Việt Nam

Địa chỉ : 23 Phan Chu Trinh, quận Hoàn Kiếm, Hà Nội

Tỷ lệ lợi ích của Công ty Cổ phần Hải Minh: 49,00%

Quyền biểu quyết của Công ty Cổ phần Hải Minh: 49,00%

Công ty TNHH Tiếp vận Dongbu Hải Minh

Địa chỉ : Số 01 Đinh Lễ, P.12, Q.4, Thành phố Hồ Chí Minh

Tỷ lệ lợi ích của Công ty Cổ phần Hải Minh: 49,00%

Quyền biểu quyết của Công ty Cổ phần Hải Minh: 49,00%

Công ty Cổ Phần Hàng Hải Hưng Phú

Địa chỉ : 21/4 Liên Phường, Phường Phú Hữu, Quận 9, TPHCM

Mã số thuế : **0 3 1 1 1 9 0 9 5 6**

www.haiminh.com.vn

I. NĂM TÀI CHÍNH, ĐƠN VỊ TIỀN TỆ SỬ DỤNG TRONG KẾ TOÁN

1. Năm tài chính

Năm tài chính của Công ty bắt đầu từ ngày 01 tháng 01 và kết thúc vào ngày 31 tháng 12 hàng năm.

Báo cáo tài chính hợp nhất năm 2013 thuộc năm tài chính thứ 12 của Công ty.

2. Đơn vị tiền tệ sử dụng trong kế toán

Đơn vị tiền tệ được sử dụng để lập Báo cáo là Đồng Việt Nam (VND).

Nguyên tắc chuyển đổi ngoại tệ

Đơn vị tiền tệ được sử dụng để lập Báo cáo là Đồng Việt Nam (VND).

Các nghiệp vụ phát sinh bằng Đôla Mỹ (USD) và các ngoại tệ khác trong năm được chuyển đổi sang Đồng Việt Nam theo tỷ giá tại ngày giao dịch.

Chênh lệch tỷ giá phát sinh trong kỳ và chênh lệch tỷ giá do đánh giá lại các khoản mục tiền tệ có gốc ngoại tệ cuối kỳ được xử lý theo hướng dẫn tại Thông tư số 179/2012/TT-BTC ngày 24 tháng 10 năm 2012. Tỷ giá dùng để quy đổi các khoản mục có gốc ngoại tệ cuối năm được áp dụng theo tỷ giá ngân hàng giao dịch (Ngân hàng TMCP Hàng Hải - CN TP.HCM).

Tỷ giá sử dụng để quy đổi lập Báo cáo: Ngày 31/12/2012 là: 20.828 VND/USD.

Ngày 31/12/2013 là: 21.085 VND/USD.

Chênh lệch tỷ giá thực tế phát sinh trong kỳ và chênh lệch tỷ giá do đánh giá lại số dư các khoản mục tiền tệ tại thời điểm cuối năm được ghi nhận vào Báo cáo kết quả hoạt động kinh doanh trong kỳ. Lãi chênh lệch tỷ giá do đánh giá lại các số dư tại ngày kết thúc niên độ kế toán không được dùng để chia cho chủ sở hữu.

II. CHUẨN MỤC VÀ CHẾ ĐỘ KẾ TOÁN ÁP DỤNG

1.
2.
www.haiminh.com.vn

1. Chế độ kế toán áp dụng

Công ty áp dụng chế độ kế toán Doanh nghiệp Việt Nam ban hành theo Quyết định số 15/QĐ-BTC ngày 20 tháng 03 năm 2006 của Bộ Trưởng Bộ Tài Chính và Thông tư 244/2009/TT-BTC ngày 31/12/2009 của Bộ Tài Chính về việc “Hướng dẫn sửa đổi, bổ sung Chế độ kế toán Doanh nghiệp”.

2. Hình thức kế toán áp dụng

Công ty áp dụng hình thức sổ nhật ký chung.

3. Tuyên bố về việc tuân thủ chuẩn mực kế toán và chế độ kế toán Việt Nam

Ban Tổng Giám đốc đảm bảo đã tuân thủ đầy đủ yêu cầu của các Chuẩn mực kế toán và Chế độ kế toán doanh nghiệp Việt Nam hiện hành trong việc lập các Báo cáo tài chính.

III. CÁC CHÍNH SÁCH KẾ TOÁN ÁP DỤNG

1. Cơ sở lập Báo cáo tài chính

Báo cáo tài chính được trình bày theo nguyên tắc giá gốc.

2. Cơ sở hợp nhất Báo cáo tài chính

Báo cáo tài chính hợp nhất của Công ty và Báo cáo tài chính của các Công ty do Công ty kiểm soát (các Công ty con) được lập cho đến ngày 31 tháng 12 hàng năm. Việc kiểm soát này đạt được khi Công ty có khả năng kiểm soát các chính sách tài chính và hoạt động của các Công ty nhận đầu tư nhằm thu được lợi ích từ hoạt động của các Công ty này.

Kết quả hoạt động kinh doanh của các Công ty con được mua lại hoặc bán đi trong năm được trình bày trong Báo cáo kết quả hoạt động kinh doanh hợp nhất từ ngày mua hoặc cho đến ngày bán khoản đầu tư ở Công ty con đó.

Trong trường hợp cần thiết, Báo cáo tài chính của các Công ty con được điều chỉnh để các chính sách kế toán được áp dụng tại Công ty và các Công ty con khác là giống nhau.

Tất cả các nghiệp vụ và số dư giữa các Công ty trong cùng tập đoàn được loại bỏ khi hợp nhất Báo cáo tài chính.

Lợi ích của cổ đông thiểu số trong tài sản thuần của Công ty con hợp nhất được xác định là một chỉ tiêu riêng biệt tách khỏi phần vốn chủ sở hữu của cổ đông của Công ty mẹ. Lợi ích của cổ đông thiểu số bao gồm giá trị các lợi ích của cổ đông thiểu số tại ngày hợp nhất kinh doanh ban đầu (chi tiết xem nội dung trình bày dưới đây) và phần lợi ích của cổ đông thiểu số trong sự biến động của tổng vốn chủ sở hữu kể từ ngày hợp nhất kinh doanh. Các khoản lỗ tương ứng với phần vốn của cổ đông thiểu số vượt quá phần vốn của họ trong tổng vốn chủ sở hữu của Công ty con được tính giảm vào phần lợi ích của Công ty trừ khi cổ đông thiểu số có nghĩa vụ ràng buộc và có khả năng bù đắp khoản lỗ đó.

3. Đầu tư vào Công ty liên kết

Công ty liên kết là một Công ty mà Công ty có ảnh hưởng đáng kể nhưng không phải là Công ty con hay Công ty liên doanh của Công ty. Ảnh hưởng đáng kể thể hiện ở quyền tham gia vào việc đưa ra các quyết định về chính sách tài chính và hoạt động của bên nhận đầu tư nhưng không có ảnh hưởng về mặt kiểm soát hoặc đồng kiểm soát những chính sách này.

Kết quả hoạt động kinh doanh, tài sản và công nợ của các Công ty liên kết được hợp nhất trong Báo cáo tài chính sử dụng phương pháp vốn chủ sở hữu. Các khoản góp vốn liên kết được trình bày trong Bảng cân đối kế toán theo giá gốc được điều chỉnh theo những thay đổi trong phần vốn góp của Công ty vào phần tài sản thuần của Công ty liên kết sau ngày mua khoản đầu tư. Các khoản lỗ của Công ty liên kết vượt quá khoản góp vốn của Công ty tại Công ty liên kết đó (bao gồm bất kể các khoản góp vốn dài hạn mà về thực chất tạo thành đầu tư thuần của Công ty tại Công ty liên kết đó) không được ghi nhận.

Trong trường hợp một Công ty thành viên của Công ty thực hiện giao dịch với một Công ty liên kết với Công ty, lãi/lỗ chưa thực hiện tương ứng với phần góp vốn của Công ty vào Công ty liên kết, được loại bỏ khỏi Báo cáo tài chính hợp nhất.

4. Lợi thế thương mại

Lợi thế thương mại trên Báo cáo tài chính hợp nhất là phần phụ trội giữa mức giá phí hợp nhất kinh doanh so với phần lợi ích của Công ty trong tổng giá trị hợp lý của tài sản, công nợ và công nợ tiềm tàng của Công ty con, Công ty liên kết, hoặc đơn vị góp vốn liên doanh tại ngày thực hiện nghiệp vụ đầu tư. Lợi thế thương mại được coi là một loại tài sản vô hình, được tính khấu hao theo phương pháp đường thẳng trên thời gian hữu dụng ước tính của lợi thế kinh doanh đó là 10 năm.

Lợi thế kinh doanh có được từ việc mua Công ty liên kết được tính vào giá trị ghi sổ của Công ty liên kết. Lợi thế kinh doanh từ việc mua các Công ty con và các cơ sở kinh doanh đồng kiểm soát được trình bày riêng như một loại tài sản vô hình trên Bảng cân đối kế toán.

Khi bán Công ty con, Công ty liên kết hoặc đơn vị góp vốn liên doanh, giá trị còn lại của khoản lợi thế thương mại chưa khấu hao hết được tính vào khoản lãi/lỗ do nghiệp vụ nhượng bán Công ty tương ứng.

5. Công cụ tài chính

Ghi nhận ban đầu

Tài sản tài chính

Tài sản tài chính được phân loại một cách phù hợp cho mục đích thuyết minh trong Báo cáo tài chính bao gồm các nhóm: tài sản tài chính được ghi nhận theo giá trị hợp lý thông qua Báo cáo kết quả hoạt động kinh doanh, các khoản đầu tư nắm giữ đến ngày đáo hạn, các khoản cho vay và phải thu, tài sản tài chính sẵn sàng để bán. Việc phân loại các tài sản tài chính này phụ thuộc vào bản chất và mục đích của tài sản tài chính và được quyết định tại thời điểm ghi nhận ban đầu.

Tại thời điểm ghi nhận ban đầu, tài sản tài chính được xác định theo giá mua chi phí phát hành cộng các chi phí phát sinh khác liên quan trực tiếp đến việc mua, phát hành tài sản tài chính đó.

Tài sản tài chính của Công ty gồm tiền và các khoản tương đương tiền, các khoản đầu tư tài chính ngắn hạn và dài hạn, các khoản phải thu khách hàng, phải thu khác, các khoản ký quỹ dài hạn.

Nợ phải trả tài chính

Nợ phải trả tài chính được phân loại một cách phù hợp cho mục đích thuyết minh trong Báo cáo tài chính bao gồm các nhóm: nợ phải trả tài chính được ghi nhận theo giá trị hợp lý thông qua Báo cáo kết quả hoạt động kinh doanh, các khoản nợ phải trả tài chính được xác định theo giá trị phân bổ. Việc phân loại các khoản nợ tài chính phụ thuộc vào bản chất và mục đích của khoản nợ tài chính và được quyết định tại thời điểm ghi nhận ban đầu.

Tại thời điểm ghi nhận ban đầu, các khoản nợ phải trả tài chính được xác định theo giá phát hành cộng các chi phí liên quan trực tiếp đến việc phát hành nợ tài chính đó.

Nợ phải trả tài chính của Công ty bao gồm các khoản phải trả người bán, chi phí phải trả và các khoản trả khác.

Đánh giá lại sau lần ghi nhận ban đầu

Hiện tại, chưa có quy định về đánh giá lại công cụ tài chính sau khi ghi nhận ban đầu.

6. Tiền và tương đương tiền

Tiền và các khoản tương đương tiền bao gồm tiền mặt, tiền gửi Ngân hàng, tiền đang chuyển và các khoản đầu tư ngắn hạn có thời hạn thu hồi hoặc đáo hạn không quá 3 tháng kể từ ngày mua, dễ dàng chuyển đổi thành một lượng tiền xác định cũng như không có nhiều rủi ro trong việc chuyển đổi.

7. Chi phí trả trước ngắn hạn

Chi phí trả trước ngắn hạn bao gồm chi phí bảo hiểm tài sản, chi phí công cụ dụng cụ chi phí khác được Công ty tiến hành phân bổ vào chi phí trong năm theo phương pháp đường thẳng với thời gian phân bổ không quá 1 năm.

8. Hàng tồn kho

Nguyên tắc đánh giá: Hàng tồn kho, bao gồm sản phẩm dở dang, được đánh giá theo giá thấp hơn giữa giá gốc và giá trị thuần có thể thực hiện được.

Giá gốc hàng tồn kho bao gồm chi phí nguyên vật liệu trực tiếp, chi phí nhân công và chi phí sản xuất chung có liên quan để đưa hàng tồn kho đến vị trí và điều kiện hiện tại. Giá trị thuần có thể thực hiện được là giá bán trong quá trình hoạt động kinh doanh bình thường trừ chi phí ước tính cho việc hoàn thành sản phẩm và chi phí ước tính cho việc tiêu thụ chúng sau khi đã lập dự phòng cho hàng hư hỏng, lỗi thời và chậm luân chuyển. Dự phòng giảm giá hàng tồn kho được trích lập cho phần giá trị dự kiến bị tổn thất do các khoản suy giảm trong giá trị (do giảm giá, kém phẩm chất, lỗi thời vv..) có thể xảy ra đối với vật tư, thành phẩm, hàng hóa tồn kho thuộc quyền sở hữu của doanh nghiệp dựa trên bằng chứng hợp lý về sự suy giảm giá trị vào thời điểm lập bảng cân đối kế toán.

Phương pháp đánh giá hàng tồn kho: Bình quân gia quyền.

Phương pháp hạch toán: kê khai thường xuyên.

9. Các khoản phải thu thương mại và phải thu khác

Các khoản phải thu thương mại và các khoản phải thu khác được ghi nhận theo hóa đơn, chứng từ.

10. Tài sản cố định hữu hình

Tài sản cố định được thể hiện theo nguyên giá trừ hao mòn lũy kế. Nguyên giá tài sản cố định bao gồm toàn bộ các chi phí mà Công ty phải bỏ ra để có được tài sản cố định tính đến thời điểm đưa tài sản đó vào trạng thái sẵn sàng sử dụng. Các chi phí phát sinh sau ghi nhận ban đầu chỉ được ghi tăng nguyên giá tài sản cố định nếu các chi phí này chắc chắn làm tăng lợi ích kinh tế trong tương lai do sử dụng tài sản đó. Các chi phí không thỏa mãn điều kiện trên được ghi nhận là chi phí trong năm.

Khi tài sản cố định được bán hay thanh lý, nguyên giá và khấu hao lũy kế được xóa sổ và bất kỳ khoản lãi lỗ nào phát sinh do việc thanh lý đều được tính vào thu nhập hay chi phí trong năm.

Tài sản cố định hữu hình được khấu hao theo phương pháp đường thẳng dựa trên thời gian hữu dụng ước tính, phù hợp với hướng dẫn theo Thông tư số 45/2013/TT-BTC ngày 25 tháng 4 năm 2013 của Bộ trưởng Bộ Tài chính, cụ thể như sau:

<u>Loại tài sản cố định</u>	<u>Số năm</u>
Nhà cửa vật kiến trúc	05 – 25
Máy móc thiết bị	03 – 12
Phương tiện vận tải, truyền dẫn	06 – 10

Thiết bị, dụng cụ quản lý

03

11. Chi phí trả trước dài hạn

Chi phí trả trước ngắn hạn bao gồm công cụ dụng cụ và chi phí khác được Công ty tiến hành phân bổ vào chi phí trong kỳ theo phương pháp đường thẳng với thời gian phân bổ không quá 2 năm.

12. Nguồn vốn kinh doanh - quỹ

Nguồn vốn kinh doanh của Công ty bao gồm:

Vốn đầu tư của chủ sở hữu: được ghi nhận theo số thực tế đã đầu tư của các cổ đông.

Thặng dư vốn cổ phần: chênh lệch do phát hành cổ phiếu cao hơn mệnh giá.

Các quỹ được trích lập và sử dụng theo Điều lệ Công ty.

13. Cổ phiếu quỹ

Khi cổ phần trong vốn chủ sở hữu được mua lại, khoản tiền trả bao gồm cả các chi phí liên quan đến giao dịch được ghi nhận là cổ phiếu quỹ và được phản ánh là một khoản giảm trừ trong vốn chủ sở hữu.

Thuế thu nhập doanh nghiệp

Chi phí thuế thu nhập doanh nghiệp trong năm được ghi nhận vào Báo cáo kết quả kinh doanh bao gồm thuế thu nhập hiện hành và thuế thu nhập hoãn lại.

Thuế thu nhập hiện hành là khoản thuế được tính dựa trên thu nhập chịu thuế trong năm với thuế suất áp dụng tại ngày cuối năm. Thu nhập chịu thuế chênh lệch so với lợi nhuận kế toán là do điều chỉnh các khoản chênh lệch tạm thời giữa thuế và kế toán cũng như điều chỉnh các khoản thu nhập và chi phí không phải chịu thuế hay không được khấu trừ.

Thuế thu nhập hoãn lại là khoản thuế thu nhập doanh nghiệp sẽ phải nộp hoặc sẽ được hoàn lại do chênh lệch tạm thời giữa giá trị ghi sổ của tài sản và nợ phải trả cho mục đích Báo cáo tài chính và các giá trị dùng cho mục đích thuế. Thuế thu nhập hoãn lại phải trả được ghi nhận cho tất cả các khoản chênh lệch tạm thời chịu thuế. Tài sản thuế thu nhập hoãn lại chỉ được ghi nhận khi chắc chắn trong tương lai sẽ có lợi nhuận tính thuế để sử dụng những chênh lệch tạm thời được khấu trừ này.

Giá trị ghi sổ của tài sản thuế thu nhập doanh nghiệp hoãn lại được xem xét lại vào ngày kết thúc năm tài chính và sẽ được ghi giảm đến mức đảm bảo chắc chắn có đủ lợi nhuận tính thuế cho phép lợi ích của một phần hoặc toàn bộ tài sản thuế thu nhập hoãn lại được sử dụng.

Tài sản thuế thu nhập hoãn lại và thuế thu nhập hoãn lại phải trả được xác định theo thuế suất dự tính sẽ áp dụng cho năm tài sản được thu hồi hay nợ phải trả được thanh toán dựa trên các mức thuế suất có hiệu lực tại ngày kết thúc năm tài chính. Thuế thu nhập hoãn lại được ghi nhận trong Báo cáo kết quả hoạt động kinh doanh trừ khi liên quan đến các khoản mục được ghi thẳng vào vốn chủ sở hữu khi đó thuế thu nhập doanh nghiệp sẽ được ghi thẳng vào vốn chủ sở hữu.

15. Nguyên tắc ghi nhận doanh thu

Doanh thu từ việc bán hàng hóa, thành phẩm được ghi nhận khi phần lớn rủi ro và lợi ích gắn liền với việc sở hữu hàng hóa đó được chuyển giao cho người mua và không còn tồn tại yếu tố không chắc chắn đáng kể liên quan đến việc thanh toán tiền, chi phí kèm theo hoặc khả năng hàng bán bị trả lại.

Lãi tiền gửi ngân hàng được ghi nhận khi Công ty có khả năng thu được lợi ích kinh tế từ giao dịch và doanh thu được xác định tương đối chắc chắn. Tiền lãi được ghi nhận trên cơ sở thời gian và lãi suất từng kỳ.

Cổ tức và lợi nhuận được chia được ghi nhận khi cổ đông được quyền nhận cổ tức hoặc các bên tham gia góp vốn được quyền nhận lợi nhuận từ việc góp vốn.

16. Nguyên tắc ghi nhận chi phí

Chi phí được ghi nhận theo thực tế phát sinh trên cơ sở phù hợp với doanh thu trong kỳ.

17. Báo cáo theo bộ phận

Bộ phận kinh doanh bao gồm bộ phận theo lĩnh vực kinh doanh và bộ phận theo khu vực địa lý.

Bộ phận theo lĩnh vực kinh doanh là một phần có thể xác định riêng biệt tham gia vào quá trình sản xuất hoặc cung cấp sản phẩm, dịch vụ có rủi ro và lợi ích kinh tế khác với các bộ phận kinh doanh khác.

Bộ phận theo khu vực địa lý là một phần có thể xác định riêng biệt tham gia vào quá trình sản xuất hoặc cung cấp sản phẩm, dịch vụ trong phạm vi một môi trường kinh tế cụ thể và có rủi ro và lợi ích kinh tế khác với các bộ phận kinh doanh trong các môi trường kinh tế khác.

18. Bên liên quan

Các bên được coi là liên quan nếu một bên có khả năng kiểm soát hoặc có ảnh hưởng đáng kể đối với bên kia trong việc ra quyết định các chính sách tài chính và hoạt động.

IV. THÔNG TIN BỔ SUNG CHO CÁC KHOẢN MỤC TRÌNH BÀY TRONG BẢNG CÂN ĐỐI KẾ TOÁN

1. Tiền và các khoản tương đương tiền

Đơn vị tính: VND

Chỉ tiêu	Số cuối năm	Số đầu năm
Tiền mặt	1.049.926.467	754.010.245
Tiền VND	1.020.119.067	724.642.765
USD quy đổi VND	29.807.400	29.367.480
Tiền gửi ngân hàng	4.085.328.606	8.829.795.019
Tiền VND	3.882.373.639	8.701.489.495
Tiền USD quy đổi sang VND	202.954.967	128.305.524
Các khoản tương đương tiền	17.000.000.000	20.882.722.604
Cộng tiền và các khoản tương đương tiền	22.135.255.073	30.466.527.868

2. Đầu tư ngắn hạn

Tiền gửi NH TMCP Hàng Hải (MSB) kỳ hạn 12 tháng

800.000.000

800.000.000

Cộng (*)**800.000.000****800.000.000**

(*) Khoản tiền gửi Ngân hàng TMCP Hàng Hải (MSB) kỳ hạn 12 tháng với lãi suất 9%/năm.

3. Phải thu khách hàng**Chỉ tiêu****Số cuối năm****Số đầu năm**

Công ty Cổ phần Hải Minh

11.058.831.782

12.486.987.237

Công ty TNHH Tiếp vận Nam Phát

4.944.704.977

6.187.493.935

Công ty TNHH MTV Hải Minh Hải Phòng

-

2.806.129.822

Công ty Tiếp vận Hoàng Nam

-

602.095.450

Công ty TNHH Tiếp Vận Hải Minh

6.917.715.595

2.445.322.385

Cộng**22.921.252.354****24.528.028.829****4. Trả trước cho người bán**

Công ty Cổ phần Hải Minh

2.855.093.337

25.000.000

Công ty Tiếp vận Hoàng Nam

182.618.467

2.498.950.467

Cộng**3.037.711.804****2.523.950.467****5. Các khoản phải thu khác**

Công ty Cổ phần Hải Minh

8.365.770.257

860.885.885

Công ty TNHH Tiếp vận Nam Phát

6.703.545

4.670.000

Công ty TNHH MTV Hải Minh Hải Phòng

-

5.000.848

Công ty Tiếp vận Hoàng Nam

-

187.247.811

Công ty TNHH Tiếp Vận Hải Minh

202.382.602

86.115.334

Cộng**8.574.856.404****1.143.919.878****6. Chi phí trả trước ngắn hạn**

Công ty Cổ phần Hải Minh

1.539.269.221

362.123.135

Công ty TNHH Tiếp vận Nam Phát

495.615.241

63.271.636

Công ty TNHH MTV Hải Minh Hải Phòng

-

15.985.807

Công ty TNHH Tiếp Vận Hải Minh

349.567.588

51.429.658

Cộng**2.384.452.050****492.810.236**

7. Tài sản ngắn hạn khác

Chỉ tiêu

Công ty Cổ phần Hải Minh	169.771.437	317.226.230
Công ty TNHH Tiếp vận Nam Phát	519.811.084	453.414.499
Công ty TNHH MTV Hải Minh Hải Phòng	-	310.804.252
Công ty Tiếp vận Hoàng Nam	-	50.000.000
Công ty TNHH Tiếp Vận Hải Minh	116.103.855	7.178.000
Cộng	805.686.376	1.138.622.981

8. Tăng, giảm TSCĐ hữu hình

Chỉ tiêu	Nhà cửa vật kiến trúc	Máy móc thiết bị	Phương tiện vận tải truyền dẫn	Dụng cụ quản lý	Tài sản cố định khác	Tài sản cố định hữu hình
Nguyên giá						
Số đầu năm	46.986.826.725	12.789.519.377	53.575.802.165	872.293.298	-	114.224.441.565
Tăng trong năm	-	-	10.517.148.717	82.474.723	3.131.251.682	13.730.875.122
Giảm trong năm	-	36.556.483	9.446.925.634	407.589.586	-	9.891.071.703
Số cuối năm	46.986.826.725	12.752.962.894	54.646.025.248	547.178.435	3.131.251.682	118.064.244.984
Hao mòn lũy kế						
Số đầu năm	10.241.377.949	7.212.079.045	22.190.599.509	703.465.937	-	40.347.522.440
Tăng trong năm	3.011.406.904	1.310.373.971	6.826.526.356	86.949.120	104.375.056	11.339.631.407
Giảm trong năm	-	26.662.700	6.593.619.369	279.664.791	-	6.899.946.860
Số cuối năm	13.252.784.853	8.495.790.316	22.423.506.496	510.750.266	104.375.056	44.787.206.987
Giá trị còn lại						
Số đầu năm	36.745.448.776	5.577.440.332	31.385.202.656	168.827.361	-	73.876.919.125
Số cuối năm	33.734.041.872	4.257.172.578	32.222.518.752	36.428.169	3.026.876.626	73.277.037.997

9. Tài sản cố định vô hình

Chỉ tiêu	Số đầu năm	Tăng trong năm	Giảm trong năm	Số cuối năm
Quyền sử dụng đất (*)	1.120.000.000	-	-	1.120.000.000
Phần mềm vi tính	17.000.000	-	17.000.000	-
Cộng	1.137.000.000	-	17.000.000	1.120.000.000

(*) Đây là giá trị quyền sử dụng đất của hai lô đất số: 314/327 và 315/327, do đơn vị nhận chuyển nhượng của các cá nhân theo các Hợp đồng chuyển nhượng quyền sử dụng đất được ký từ tháng 05 năm 2008. Tuy nhiên đến thời điểm phát hành Báo cáo kiểm toán này, Công ty vẫn chưa thực hiện việc sang tên quyền sử dụng đất đối với hai lô đất này.

10. Chi phí xây dựng cơ bản dở dang

Chỉ tiêu	Số cuối năm	Số đầu năm
Công ty Cổ phần Hải Minh	1.280.400.000	-
Công ty TNHH Tiếp Vận Nam Phát	18.417.866.490	869.812.727
Công ty TNHH Tiếp Vận Hải Minh	-	861.153.348
Cộng	19.698.266.490	1.730.966.075

11. Đầu tư tài chính dài hạn

Chỉ tiêu	Số cuối năm	Số đầu năm
Công ty Cổ phần Hải Minh	67.417.862.972	61.386.912.756
Công ty Cổ phần Hải Minh	6.800.000.000	6.800.000.000
Công ty TNHH Vận tải và Xếp dỡ Hải An	5.000.000.000	5.000.000.000
Công ty Cổ phần Cảng Quốc tế Sao Biển	1.800.000.000	1.800.000.000
Cộng	74.217.862.972	68.186.912.756

12. Chi phí trả trước dài hạn

Chỉ tiêu		
Công ty Cổ phần Hải Minh	671.139.368	486.264.024
Công ty TNHH Tiếp vận Nam Phát	1.037.938.538	898.809.358
Công ty TNHH Tiếp Vận Hải Minh	1.172.645.769	-
Cộng	2.881.723.675	1.385.073.382

13. Tài sản dài hạn khác

Công ty Cổ phần Hải Minh	747.950.000	215.680.858
Công ty TNHH Tiếp vận Nam Phát	-	3.212.000
Công ty Tiếp vận Hoàng Nam	-	44.400.000
Cộng	747.950.000	263.292.858

14. Phải trả người bán

Công ty Cổ phần Hải Minh	8.411.599.714	9.604.107.432
Công ty TNHH Tiếp vận Nam Phát	2.990.672.431	1.442.236.785
Công ty TNHH MTV Hải Minh Hải Phòng	-	2.117.015.414
Công ty Tiếp vận Hoàng Nam	-	463.671.700
Công ty TNHH Tiếp Vận Hải Minh	1.935.362.046	1.439.775.232
Cộng	13.337.634.191	15.066.806.563

15. Thuế và các khoản phải nộp khác

Chỉ tiêu	Số còn phải nộp đầu năm	Số phải nộp	Số đã nộp	Số còn phải nộp cuối năm
Thuế phải nộp Nhà nước	2.717.593.227	11.143.532.281	11.802.572.321	2.058.553.187
Thuế GTGT hàng bán nội địa	751.531.785	1.367.670.982	2.813.901.892	116.789.726
Thuế GTGT nộp thừa (*)	384.491.622	811.488.851	1.196.324.663	(344.190)
Thuế thu nhập doanh nghiệp	1.512.322.616	5.712.377.499	5.775.170.413	1.449.529.702
Thuế thu nhập doanh nghiệp nộp thừa	(41.689.593)	41.689.593	-	-
Các loại thuế khác	453.738.826	3.251.994.949	3.213.500.016	492.233.759
Thuế thu nhập cá nhân	419.387.677	1.894.949.863	2.054.321.566	260.015.974
Thuế thu nhập cá nhân nộp thừa	(13.971.860)	13.971.860	-	-
Thuế nhà Thuế	51.323.009	479.191.226	497.905.050	32.609.185
Thuế môn bài	(3.000.000)	13.000.000	10.000.000	-
Tiền thuê đất, thuế nhà đất	-	850.882.000	651.273.400	199.608.600
Các khoản phải nộp khác	55.738.349	600.854.414	622.772.968	33.819.795
Các khoản phải nộp khác	55.738.349	600.854.414	622.772.968	33.819.795
Cộng	2.773.331.576	11.744.386.695	12.425.345.289	2.092.372.982

(Số dư âm được trình bày trên chỉ tiêu Thuế và các khoản phải thu Nhà nước.)

16. Các khoản phải trả ngắn hạn khác

Chỉ tiêu	Số cuối năm	Số đầu năm
Công ty Cổ phần Hải Minh	276.292.530	819.153.645
Công ty TNHH Tiếp vận Nam Phát	264.462.673	6.086.881
Công ty TNHH MTV Hải Minh Hải Phòng	-	4.130.960
Công ty Tiếp vận Hoàng Nam	-	63.406.950
Công ty TNHH Tiếp Vận Hải Minh	13.870.500	27.060.000
Cộng	554.625.703	919.838.436

17. Quỹ khen thưởng, phúc lợi

Chỉ tiêu	Số đầu năm	Tăng do trích lập từ lợi nhuận	Chi quỹ trong năm	Số cuối năm
Quỹ khen thưởng, phúc lợi	753.728.320	2.667.614.000	2.698.032.623	723.309.697
Quỹ khen thưởng Ban điều hành	682.504.757	1.997.614.000	2.144.665.082	535.453.675
Cộng	1.436.233.077	4.665.228.000	4.842.697.705	1.258.763.372

18. Phải trả, phải nộp dài hạn

Nhận ký quỹ, ký cược dài hạn	400.000.000	100.000.000
Cộng	400.000.000	100.000.000

19. Vốn chủ sở hữu

Chỉ tiêu	Vốn đầu tư của chủ sở hữu	Thặng dư vốn cổ phần	Cổ phiếu quỹ	Quỹ đầu tư phát triển	Quỹ dự phòng tài chính	Lợi nhuận chưa phân phối	Cộng
Số dư đầu năm trước	73.574.960.000	1.928.510.000	(4.571.898.630)	2.051.360.115	3.168.311.136	84.483.785.198	160.635.027.819
Tăng vốn trong năm trước	26.423.880.000	-	(1.167.200)	-	-	-	26.422.712.800
Lãi trong năm trước	-	-	-	-	-	39.335.857.492	39.335.857.492
Chia cổ tức trong năm	-	-	-	-	-	(31.144.792.400)	(31.144.792.400)
Trích lập các quỹ	-	-	-	-	1.207.686.800	(9.240.699.035)	(8.033.012.235)
Giảm khác	-	-	-	-	-	(165.431.959)	(165.431.959)
Số dư cuối năm trước	99.998.840.000	1.928.510.000	(4.573.065.830)	2.051.360.115	4.375.997.936	83.268.719.296	187.050.361.517
Số dư đầu năm nay	99.998.840.000	1.928.510.000	(4.573.065.830)	2.051.360.115	4.375.997.936	83.268.719.296	187.050.361.517
Tăng vốn trong năm	-	-	-	-	-	-	-
Lãi trong năm	-	-	-	-	-	39.037.943.283	39.037.943.283
Giảm vốn trong năm	-	-	-	(1.308.935.460)	-	-	(1.308.935.460)
Chia cổ tức trong năm	-	-	-	-	-	(4.892.392.000)	(4.892.392.000)
Trích lập các quỹ	-	-	-	-	1.198.568.000	(5.193.796.000)	(3.995.228.000)
Giảm khác	-	-	-	-	-	(87.609.668)	(87.609.668)
Số dư cuối năm nay	99.998.840.000	1.928.510.000	(4.573.065.830)	742.424.655	5.574.565.936	112.132.864.911	215.804.139.672

www.haiminh.com.vn

Cổ phiếu

Chỉ tiêu	Số cuối năm	Số đầu năm
- Số lượng cổ phiếu đăng ký phát hành	10.000.000	10.000.000
- Số lượng cổ phiếu đã bán ra công chúng	10.000.000	10.000.000
+ <i>Cổ phiếu phổ thông</i>	<i>10.000.000</i>	<i>10.000.000</i>
+ <i>Cổ phiếu ưu đãi</i>	-	-
- Số lượng cổ phiếu được mua lại	-	-
+ <i>Cổ phiếu phổ thông</i>	<i>215.216</i>	<i>215.216</i>
+ <i>Cổ phiếu ưu đãi</i>	-	-
- Số lượng cổ phiếu đang lưu hành	9.784.784	9.784.784
+ <i>Cổ phiếu phổ thông</i>	<i>9.784.784</i>	<i>9.784.784</i>

+ Cổ phiếu ưu đãi - -

(*) Mệnh giá cổ phiếu 10.000 VND.

Mục đích trích lập quỹ đầu tư phát triển, quỹ dự phòng tài chính và quỹ khác thuộc vốn chủ sở hữu

Quỹ đầu tư phát triển được dùng để bổ sung vốn điều lệ của Công ty.

Quỹ dự phòng tài chính được dùng để:

- Bù đắp những tổn thất, thiệt hại về tài sản, công nợ không đòi được xảy ra trong quá trình kinh doanh;
- Bù đắp khoản lỗ của Công ty theo quyết định của Hội đồng quản trị.

Quỹ khen thưởng phúc lợi: Dùng cho công tác khen thưởng, khuyến khích lợi ích vật chất, phục vụ nhu cầu phúc lợi công cộng, cải thiện và nâng cao đời sống vật chất, tinh thần của người lao động.

Quỹ khác thuộc vốn chủ sở hữu: Dùng cho công tác khen thưởng của ban quản lý, điều hành Công ty.

www.haiminh.com.vn

THÔNG TIN BỔ SUNG CHO CÁC KHOẢN MỤC TRÌNH BÀY TRONG BÁO CÁO KẾT QUẢ HOẠT ĐỘNG KINH DOANH

1. Doanh thu bán hàng

Chỉ tiêu	Năm nay	Năm trước
Công ty Cổ phần Hải Minh	37.345.786.120	36.678.349.015
Công ty TNHH Tiếp vận Nam Phát	47.272.581.189	42.397.347.883
Công ty TNHH MTV Hải Minh Hải Phòng	-	31.088.835.218
Công ty Tiếp vận Hoàng Nam	-	4.183.487.418
Công ty TNHH Tiếp Vận Hải Minh	22.871.092.727	6.028.897.585
Cộng	107.489.460.036	120.376.917.119

2. Giá vốn hàng bán

Chỉ tiêu	Năm nay	Năm trước
Công ty Cổ phần Hải Minh	26.544.632.980	18.764.638.746
Công ty TNHH Tiếp vận Nam Phát	36.305.754.646	27.433.862.125
Công ty TNHH MTV Hải Minh Hải Phòng	-	30.746.764.839
Công ty Tiếp vận Hoàng Nam	11.809.479	8.328.183.615
Công ty TNHH Tiếp Vận Hải Minh	14.956.321.052	5.042.533.683
Cộng	77.818.518.157	90.315.983.008

3. Doanh thu hoạt động tài chính

	Công ty Cổ phần Hải Minh	1.575.492.994	3.080.915.659
	Công ty TNHH Tiếp vận Nam Phát	278.216.096	575.891.203
	Công ty TNHH MTV Hải Minh Hải Phòng	230.130.853	1.083.614.485
	Công ty Tiếp vận Hoàng Nam	89.343.949	21.194.027
	Công ty TNHH Tiếp Vận Hải Minh	136.742.699	79.193.927
	Cộng	2.309.926.591	4.840.809.301
4.	Chi phí tài chính		
	Công ty Cổ phần Hải Minh	103.529.220	14.143.398
	Công ty TNHH Tiếp vận Nam Phát	12.000	4.565.117
	Công ty TNHH MTV Hải Minh Hải Phòng	-	19.290.075
	Công ty TNHH Tiếp Vận Hải Minh	-	415.000
	Cộng	103.541.220	38.413.590
5.	Chi phí quản lý doanh nghiệp		
	Công ty Cổ phần Hải Minh	5.177.809.289	5.552.588.254
	Công ty TNHH Tiếp vận Nam Phát	3.239.117.414	2.722.615.103
	Công ty TNHH MTV Hải Minh Hải Phòng	26.785.726	1.702.390.091
	Công ty Tiếp vận Hoàng Nam	270.231.580	1.160.472.027
	Công ty TNHH Tiếp Vận Hải Minh	1.599.866.686	435.434.099
	Cộng	10.313.810.695	11.573.499.574
	Thu nhập khác		
	Công ty Cổ phần Hải Minh	1.106.130.910	869.885.470
	Công ty TNHH Tiếp vận Nam Phát	17.318.181	909.091
	Công ty TNHH MTV Hải Minh Hải Phòng	91.104.153	-
	Công ty Tiếp vận Hoàng Nam	-	4.023.880.618
	Công ty TNHH Tiếp Vận Hải Minh	350.000.000	-
	Cộng	1.564.553.244	4.894.675.179
7.	Chi phí khác		
	Chỉ tiêu	Năm nay	Năm trước
	Công ty Cổ phần Hải Minh	472.684.181	530.353.849
	Công ty TNHH Tiếp vận Nam Phát	17.157.457	61.614.009
	Công ty TNHH MTV Hải Minh Hải Phòng	121.869.928	382.346
	Công ty Tiếp vận Hoàng Nam	-	3.345.967.233
	Cộng	611.711.566	3.938.317.437

8. Chi phí thuế thu nhập hiện hành

Lợi nhuận kế toán trước thuế TNDN	50.750.816.553	49.621.064.660
Điều chỉnh tăng	338.387.414	315.995.441
Điều chỉnh giảm	(27.805.236.598)	(27.132.539.606)
Tổng lợi nhuận tính thuế TNDN	23.283.967.369	24.573.983.399
Thu nhập chịu thuế TNDN theo thuế suất 20%	3.400.823.844	291.125.582
Thu nhập chịu thuế TNDN theo thuế suất 25%	19.883.143.525	24.282.857.817
Chi phí thuế thu nhập doanh nghiệp thuế suất 20%	680.164.769	58.225.116
Chi phí thuế thu nhập doanh nghiệp thuế suất 25%	5.018.960.159	6.055.407.181
Thuế thu nhập được miễn giảm 30% theo Nghị quyết 13/2012	-	1.541.979.302
Chi phí thuế thu nhập hiện hành trong năm	5.699.124.928	4.571.652.995

9. Lãi cơ bản trên cổ phiếu

Số lượng cổ phiếu lưu hành đầu năm	9.784.784	7.142.396
Số lượng cổ phiếu bán ra trong năm	-	2.642.388
Số lượng cổ phiếu mua vào trong năm	-	116
Số lượng cổ phiếu lưu hành bình quân trong năm	9.784.784	7.834.122
Lợi nhuận kế toán phân bổ cho cổ phiếu phổ thông	39.037.943.283	39.335.857.492
Lãi cơ bản trên cổ phiếu (VND)	3.989,66	5.021,09

10. Chi phí sản xuất kinh doanh theo yếu tố

Chi phí nguyên liệu, vật liệu	26.809.485.546	21.189.266.456
Chi phí nhân công	15.381.673.156	24.025.400.969
Chi phí khấu hao tài sản cố định	9.296.112.455	11.244.861.646
Thuế, phí và lệ phí	3.268.356.928	-
Chi phí dịch vụ mua ngoài	45.878.163.610	59.007.911.556
Chi phí khác bằng tiền	8.663.897.954	8.572.880.656
Cộng	109.297.689.649	124.040.321.283

VI. NHỮNG THÔNG TIN KHÁC

1. Giao dịch với các bên liên quan

Trong kỳ, nghiệp vụ giao dịch với các bên liên quan như sau:

Bên liên quan	Mối quan hệ	Nội dung giao dịch	Số tiền
Phải thu			
Công ty tiếp vận Dongbu Hải Minh	Công ty liên kết	Doanh thu cung cấp dịch vụ vận tải	2.887.962.152
Công ty TNHH "K" Line (Việt Nam) - "K" Line TP HCM	Công ty liên kết	Doanh thu cước vận tải biển (gồm thu hộ SAMUDERA) Nhận lợi nhuận 2012 từ liên doanh "K" Line	33.580.326.077 14.739.925.200
Công ty Cổ phần Hàng Hải Hưng Phú	Công ty liên kết	Doanh thu cung cấp dịch vụ vận tải	1.446.651.273

Số dư các khoản công nợ với các bên liên quan tại ngày 31/12/2013

Phải thu khách hàng	Số tiền VND
Công ty tiếp vận Dongbu Hải Minh	1.017.366.934
Công ty TNHH "K" Line (Việt Nam) - "K" Line TP HCM	3.169.391.383
Công ty Cổ phần Hàng Hải Hưng Phú	1.393.092.900

Thông tin về bộ phận

Công ty hoạt động trong một lĩnh vực kinh doanh là cung cấp dịch vụ Tiếp vận ở hai nơi khác nhau là Thành phố Hồ Chí Minh và Hải Phòng.

Dưới đây là phân tích doanh thu thuần của Công ty theo khu vực địa lý, không tính đến xuất xứ của hàng hóa, dịch vụ.

	Năm nay	Năm trước
Tp. Hồ Chí Minh	37.345.786.120	36.678.349.015
Tp. Hải Phòng	70.143.673.916	83.698.568.104
Cộng	107.489.460.036	120.376.917.119

Dưới đây là phân tích về giá trị còn lại của các tài sản bộ phận, tăng tài sản cố định hữu hình và vô hình theo khu vực địa lý, nơi đặt các tài sản đó.

	Giá trị còn lại của tài sản bộ phận		Tăng tài sản cố định hữu hình và vô hình	
	Số cuối năm	Số đầu năm	Năm nay	Năm trước
Tp. Hồ Chí Minh	22.485.232.254	21.420.693.431	6.176.807.279	8.877.901.262
Tp. Hải Phòng	50.791.805.743	52.456.225.694	7.554.067.843	41.541.919.257
Cộng	73.277.037.997	73.876.919.125	13.730.875.122	50.419.820.519

3. Công cụ tài chính

Quản lý rủi ro vốn

Công ty quản trị nguồn vốn nhằm đảm bảo rằng Công ty có thể vừa hoạt động liên tục vừa tối đa hóa lợi ích của các cổ đông thông qua tối ưu hóa số dư nguồn vốn và công nợ.

Cấu trúc vốn của Công ty gồm có các khoản nợ thuần và phần vốn thuộc sở hữu của các cổ đông (bao gồm vốn đầu tư của chủ sở hữu, quỹ đầu tư phát triển, quỹ dự phòng tài chính và lợi nhuận sau thuế chưa phân phối).

Các chính sách kế toán chủ yếu

Chi tiết các chính sách kế toán chủ yếu và các phương pháp mà Công ty áp dụng (bao gồm các tiêu chí để ghi nhận, cơ sở xác định giá trị và cơ sở ghi nhận các khoản thu nhập và chi phí) đối với từng loại tài sản tài chính và công nợ tài chính được trình bày tại Thuyết minh số V.5.

Các loại công cụ tài chính

	Số cuối năm	Số đầu năm
Tài sản tài chính		
Tiền và các khoản tương đương tiền	22.135.255.073	30.466.527.868
Phải thu khách hàng	22.921.252.354	24.528.028.829
Các khoản phải thu khác	8.574.856.404	1.143.919.878
Đầu tư dài hạn khác	6.800.000.000	6.800.000.000
Cộng	60.431.363.831	62.938.476.575
Nợ phải trả tài chính		
Phải trả người bán	13.337.634.191	15.066.806.563
Chi phí phải trả	50.689.891	31.818.182
Các khoản phải trả khác	554.625.703	919.838.436
Cộng	13.942.949.785	16.018.463.181

Công ty chưa đánh giá giá trị hợp lý của tài sản tài chính và công nợ tài chính tại ngày kết thúc niên độ kế toán do Thông tư 210 cũng như các quy định hiện hành chưa có hướng dẫn cụ thể về việc xác định giá trị hợp lý của các tài sản tài chính và công nợ tài chính. Thông tư 210 yêu cầu áp dụng Chuẩn mực Báo cáo tài chính Quốc tế về việc trình bày Báo cáo tài chính và thuyết minh thông tin đối với công cụ tài chính nhưng không đưa ra hướng dẫn tương đương cho việc đánh giá và ghi nhận công cụ tài chính bao gồm cả áp dụng giá trị hợp lý, nhằm phù hợp với Chuẩn mực Báo cáo tài chính Quốc tế.

Mục tiêu quản lý rủi ro tài chính

Rủi ro tài chính của Công ty bao gồm rủi ro thị trường (bao gồm rủi ro ngoại tệ (rủi ro tỷ giá), rủi ro lãi suất và rủi ro về giá), rủi ro tín dụng và rủi ro thanh khoản.

Rủi ro thị trường

Rủi ro thị trường là rủi ro mà giá trị hợp lý hoặc các luồng tiền trong tương lai của công cụ tài chính sẽ biến động theo những thay đổi của giá thị trường. Rủi ro thị trường bao gồm 3 loại: rủi ro ngoại tệ, rủi ro lãi suất và rủi ro về giá khác.

Rủi ro tín dụng

Rủi ro tín dụng là rủi ro mà một bên tham gia trong hợp đồng không có khả năng thực hiện được nghĩa vụ của mình dẫn đến tổn thất về tài chính cho Công ty.

Hoạt động kinh doanh của Công ty chủ yếu là thu tiền ngay, công nợ phải thu không đáng kể, Công ty không có bất kỳ rủi ro tín dụng trọng yếu nào đối với các khoản phải thu khách hàng.

Rủi ro thanh khoản

Rủi ro thanh khoản là rủi ro Công ty gặp khó khăn khi thực hiện nghĩa vụ tài chính do thiếu tiền.

Mục đích quản lý rủi ro thanh khoản nhằm đảm bảo đủ nguồn vốn để đáp ứng các nghĩa vụ tài chính hiện tại và tương lai. Tính thanh khoản cũng được Công ty quản lý nhằm đảm bảo mức phụ trội giữa công nợ đến hạn và tài sản đến hạn trong kỳ ở mức có thể được kiểm soát đối với số vốn mà Công ty tin rằng có thể tạo ra trong kỳ đó. Chính sách của Công ty là theo dõi thường xuyên các yêu cầu về thanh khoản hiện tại và dự kiến trong tương lai nhằm đảm bảo Công ty duy trì đủ mức dự phòng tiền mặt và đủ vốn mà các chủ sở hữu cam kết góp nhằm đáp ứng các quy định về tính thanh khoản ngắn hạn và dài hạn hơn.

Bảng dưới đây trình bày chi tiết các mức đáo hạn theo hợp đồng còn lại đối với công cụ nợ tài chính phi phái sinh và thời hạn thanh toán như đã được thỏa thuận. Bảng dưới đây được trình bày dựa trên dòng tiền chưa chiết khấu của công nợ tài chính tính theo ngày sớm nhất mà Công ty phải trả.

Số dư cuối năm

	Từ 1 năm trở xuống	Trên 1 năm đến 5 năm	Trên 5 năm	Cộng
Phải trả người bán	13.337.634.191	-	-	13.337.634.191
Chi phí phải trả	50.689.891	-	-	50.689.891
Các khoản phải trả khác	554.625.703	-	-	554.625.703
Cộng	13.942.949.785	-	-	13.942.949.785

Số dư 01/01/2013

	Từ 1 năm trở xuống	Trên 1 năm đến 5 năm	Trên 5 năm	Cộng
Phải trả người bán	15.066.806.563	-	-	15.066.806.563
Chi phí phải trả	31.818.182	-	-	31.818.182
Các khoản phải trả khác	919.838.436	-	-	919.838.436
Cộng	16.018.463.181	-	-	16.018.463.181

Ban Tổng Giám đốc đánh giá mức tập trung rủi ro thanh toán ở mức thấp. Ban Tổng Giám đốc tin rằng Công ty có thể tạo ra đủ nguồn tiền để đáp ứng các nghĩa vụ tài chính đáo hạn.

Bảng sau đây trình bày chi tiết mức đáo hạn cho tài sản tài chính phi phái sinh. Bảng được lập trên cơ sở mức đáo hạn theo hợp đồng chưa chiết khấu của tài sản tài chính gồm lãi từ các tài sản đó, nếu có. Việc trình bày thông tin tài sản tài chính phi phái sinh là cần thiết để hiểu được việc quản lý rủi ro thanh khoản của Công ty khi tính thanh khoản được quản lý trên cơ sở công nợ và tài sản thuần.

Số dư cuối năm

	Từ 1 năm trở xuống	Trên 1 năm đến 5 năm	Trên 5 năm	Cộng
Tiền và các khoản tương đương tiền	22.135.255.073	-	-	22.135.255.073
Phải thu khách hàng	22.921.252.354	-	-	22.921.252.354
Các khoản phải thu khác	8.574.856.404	-	-	8.574.856.404
Đầu tư dài hạn khác	6.800.000.000	-	-	6.800.000.000
Cộng	60.431.363.831	-	-	60.431.363.831

Số dư 01/01/2013

	Từ 1 năm trở xuống	Trên 1 năm đến 5 năm	Trên 5 năm	Cộng
Tiền và các khoản tương đương tiền	30.466.527.868	-	-	30.466.527.868
Phải thu khách hàng	24.528.028.829	-	-	24.528.028.829
Các khoản phải thu khác	1.143.919.878	-	-	1.143.919.878
Đầu tư dài hạn khác	6.800.000.000	-	-	6.800.000.000
Cộng	62.938.476.575	-	-	62.938.476.575

4. Thông tin so sánh

Số liệu đầu năm 2013 của Công ty được thể hiện theo số liệu trên Báo cáo tài chính hợp nhất của Công ty đã được kiểm toán bởi Công ty TNHH Kiểm toán - Tư Vấn Đất Việt

Công ty Cổ Phần Hải Minh
T/L Tổng Giám Đốc
Phó Tổng Giám Đốc

Nguyễn Thế Hưng